

bruksanvisning



FI 6277 NS A++

Cylinda
år efter år

Innehåll

INNAN DU ANVÄNDER DIN FRYS	3
Allmänna varningar.....	3
Kylskåp och frysar som är gamla eller oanvändbara.....	7
Säkerhetsvarningar.....	7
Inställning och användning av din frys.....	8
Innan du använder din frys	8
Information om No-Frost teknologin	8
DELARNA I FRYSEN OCH FACKEN	10
ANVÄNDARINFORMATION	11
Display och kontrollpanel.....	11
Användning av din frys	11
Superfrysningsläge	11
Ekonomiläge	12
Skärmsläckarläge	12
Larmfunktion för öppen dörr	13
Temperaturinställningar	13
Frysens temperaturinställningar	13
Varningar om temperaturinställningar	14
Tillbehör	15
Is-tråg.....	15
Icematic (I vissa modeller)	15
PLACERING AV LIVSMEDEL.....	16
RENGÖRING OCH UNDERHÅLL	21
Avfrostning	21
Byta ut LED-remsan	22
TRANSPORT OCH FLYTTNING.....	23
INNAN DU KALLAR SERVICE.....	24
Tips för att spara energi.....	26

Allmänna varningar

VARNING: Håll ventilationsöppningarna, i produkten hölje eller i den inbyggda strukturen, fria från hinder.

VARNING: Använd inte mekaniska enheter eller andra sätt att påskynda avfrostningsprocessen, än de som rekommenderas av tillverkaren.

VARNING: Använd inte elektriska produkten inne i förvaring av livsmedel fack i produkten, om de inte är av den typ som rekommenderas av tillverkaren.

VARNING: Skada inte kylkretsen.

VARNING: För att undvika fara på grund av ostabilitet i produkten, måste den monteras i enlighet med instruktionerna.

VARNING: När du positionerar produkten ser du till att sladden inte är klämd eller skadad.

VARNING: Anslut inte flera bärbara uttag eller bärbara nätaggregat på baksidan av produkten.

Symbol ISO 7010 W021

Varning: Brandfara/brandfarligt material

- Om din produkt använder R600a som köldmedium (se information på produktens typskylt), så ska du vara försiktig vid transport och installation för att förhindra att produktens kylningsdelar skadas. Även om R600a är en miljövänlig gas och naturgas, så är den explosiv. Du bör i händelse av ett läckage som kan ha uppstått på grund av en skada i kylningsdelarna, flytta din frys utom räckhåll för öppen eld eller värmekällor och ventiler rummet under några minuter där produkten är placerad.



- Under transport och positionering av frysskåpet, undvik skador på kylargaskretsen.
- Förvara inga explosiva ämnen såsom aerosolburkar med en brandfarlig drivgas i denna produkt.
- Denna produkt är avsedd för användning i hushåll och liknande applikationer såsom;
 - personalköksområden i butiker, kontor och andra arbetsplatser
 - bondgårdar och av kunder på hotell, motell och andra typer av bostäder
 - bed and breakfast bostäder;
 - catering och annan verksamhet.
- Om uttaget inte matchar frysens kontakt, måste den bytas ut av tillverkaren, serviceombud eller behörig elektriker för att undvika fara.
- En speciellt jordad kontakt har anslutits till din frys strömkabel. Denna kontakt bör användas med ett speciellt jordat uttag. Om det inte finns något sådant uttag i ditt hus, se till att det installeras av en behörig elektriker.
- Barn i åldrarna 3 till 8 år får fylla upp och ta ur frys. Barn ska inte utföra rengöring eller användarunderhåll av produkten, mycket små barn (0-3 år) ska inte använda produkterna,, små barn (3-8 år) ska inte använda produkterna om de inte är under uppsikt. Äldre barn (8-14 år) och personer med nedsatt fysisk, sensorisk eller mental förmåga kan använda produkterna om de övervakas eller instrueras beträffande

hur produkten används på ett säkert sätt. Mycket fysiskt, sensoriskt eller mentalt funktionsnedsatta personer ska inte använda produkterna sätt om inte kontinuerlig tillsyn ges.

- Denna produkt kan användas av barn från 8 år och uppåt och personer med nedsatt fysisk eller mental förmåga eller brist på erfarenhet och kunskap, om de övervakas eller får instruktioner angående användning av produkten samt förstår de risker som är förknippade med användningen. Låt inte barn leka med produkten. Rengöring och användarunderhåll, får inte utföras av barn utan uppsikt.
- Om sladden är skadad måste den bytas av tillverkaren, servicetekniker eller en behörig elektriker, för att undvika all risk.

För att undvika kontamination av mat, följ följande instruktioner:

- Att hålla dörren öppen under långa perioder kan orsaka en signifikant ökning av temperaturen i produktens fack.
- Rengör regelbundet ytor som kan komma i kontakt med mat och tillgängliga avloppssystem.
- Förvara dina matvaror i täta förpackningar i din frys.
- Tvåstjärniga fack för fryst mat är lämpliga för förvaring av förfrysad mat, förvaring eller tillagning av glass och för att göra iskuber.
- En-, två- och tre-stjärniga fack är inte lämpliga för infrysning av färsk mat.

- Om kylaggregatet lämnas tomt under långa perioder, stäng av det, frosta av, rengör, torka och låt dörren stå öppen för att förhindra mögelutveckling i produkten.

Vattendispensern är tillgänglig

- Rengör vattentankar om de inte har använts under 48 timmar; spola vattensystemet anslutet till vattenförsörjning om vatten inte har använts på 5 dagar.

Kylskåp och frysar som är gamla eller oanvändbara

Om din gamla frys har ett lås, bryt eller ta bort låset innan du slänger det, eftersom barn kan bli instängda och det kan orsaka en olycka.

- Gamla kylar och frysar innehåller isoleringsmaterial och köldmedium med CFC. Se därför till att inte skada miljön när du kasserar ditt gamla kylskåp.

Fråga din kommun om omhändertagande av WEEE för återanvändning och återvinningsändamål.

Observera:

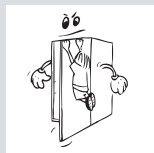
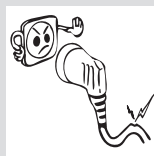
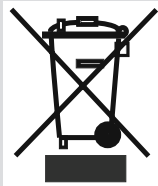
- Läs igenom bruksanvisningen noga innan du installerar och använder produkten. Vi är inte ansvariga för de skador som uppstått på grund av felaktig användning.
- Följ alla instruktioner på produkten och bruksanvisningen och förvara bruksanvisningen på en säker plats för att lösa de problem som kan uppstå i framtiden.
- Denna produkt är gjord för att kunna användas inomhus och för avsedda ändamål. Den är inte lämplig för kommersiellt eller gemensamt bruk. Sådan användning medför att garantin på produkten annulleras och att vårt företag inte är ansvarigt för de förluster som har inträffat.
- Denna produkt är gjord för att kunna användas inomhus och för avsedda ändamål. Den är inte lämplig för kommersiellt eller gemensamt bruk och/eller för förvaring av ämnen förutom mat. Vårt företag är inte ansvarigt för de förluster som uppstått i motsatta fall.

Säkerhetsvarningar

- Använd inte fler-uttag eller förlängningsladd.
- Anslut inte skadade, trasiga eller gamla pluggar.
- Dra inte i, böj inte och skada inte sladden.



- Denna produkt är avsedd att användas av vuxna, låt inte barn leka med produkten eller hänga över dörren.
- Sätt inte in och dra inte ut kontakten ur uttaget med våta händer för att undvika elektrisk stöt!
- Placera inte glasflaskor eller dryckesburkar i frysavdelningen. Flaskor och burkar kan explodera.





- Placera inte explosivt eller brandfarligt material i din frys för din säkerhet.
- När du tar is från frystrymmet, rör det inte, is kan orsaka isbrännaskador.
- Rör inte frusen mat med våta händer! Ät inte glass och isbitar direkt efter att du tagit dem ur frysen.
- Frys inte frusna varor igen efter att ha de har tinat. Detta kan orsaka hälsoproblem som matförgiftning.
- Fäst tillbehören i frysen under transport för att undvika skador på tillbehören.

Inställning och användning av din frys

Innan du börjar använda din frys, bör du uppmärksamma följande punkter:

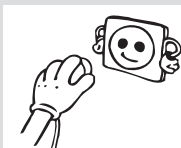
- Driftspänningen för din frys är av 220-240 V vid 50 Hz
- Vi tar inte ansvar för de skador som uppstår på grund av ojordad användning.
- Placera frysen på en plats där den inte utsätts för direkt solljus.
- Produkten bör vara minst 50 cm från spisar, gasugnar och värmekärnor, och bör vara minst 5 cm från elektriska ugnar.
- Din frys bör aldrig användas utomhus eller lämnas under regn.
- När frysen är placerad intill en djupfrys bör det finnas minst 2 cm mellan dem för att förhindra att fukt bildas på utsidan.
- Placera ingenting på din frys, och installera den på en lämplig plats, så att minst 15 cm tom plats finns på ovsidan.
- De justerbara frambenen bör justeras för att se till att din produkt är jämn och stabil. Du kan justera benen genom att vrida dem medurs (eller i motsatt riktning). Detta bör göras innan du placerar mat i frysen.
- Innan du använder din frys, torka av alla delar med varmt vatten som tillsätts med en tesked natriumbikarbonat, och skölj sedan med rent vatten och torka. Placera alla delar efter rengöring.



Innan du använder din frys

- När den används för första gången eller efter transport, ställ din frys i upprätt läge i 3 timmar och koppla in den för att möjliggöra effektiv drift. Annars kan du skada kompressorn.
- Din frys kan lukta när den används för första gången; lukten kommer att försvinna när frysen börjar kyla.

Information om No-Frost teknologin

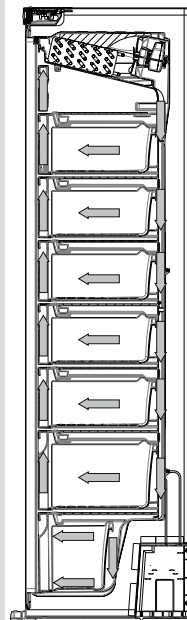


No-frost frys skiljer sig från andra statiska frysskåp i sin funktion.

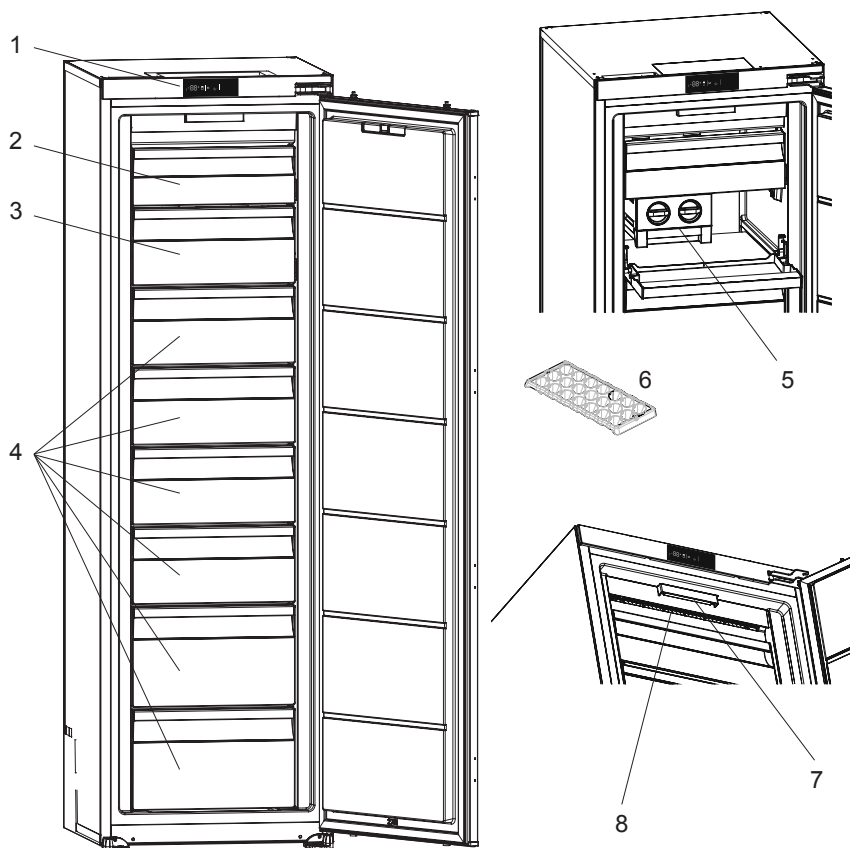
I normala frysar, kommer luftfuktigheten in i frysskåpet på grund av dörröppningar och den inneboende fuktigheten i maten orsakar frysning i frysutrymmet. För att avfrosta och ta bort isen i frysen, bör du med jämna mellanrum stänga av frysen, placera mat som måste förvaras fryst i en separat kyld behållare och ta bort isen som samlats i frysutrymmet.

Situationen är helt annorlunda i no-frost frysskåp. Torr och kall luft blåses in i frysens utrymmen, homogent och jämnt, från flera punkter via en fläkt. Kall luft sprids homogent och jämnt mellan hyllorna och fryser all din mat lika och jämnt, vilket förhindrar fukt och frysning.

Därför är ditt no-frost frysskåp användarvänligt, förutom sin enorma kapacitet och sitt eleganta utseende.



DELARNA I FRYSEN OCH FACKEN

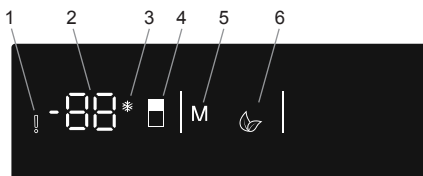


Denna presentation är endast information om produkten olika delar.
Delarna kan variera beroende på produkten modell.

1. Kontrollpanel
2. Skydd för övre delen i frysen
3. Frysdelens lådor / frystrymmets skydd
4. Frysdelens lådor
5. Ice matic *
6. Isfack *
7. Frys LED-remsa *
8. No Frost luftcirkulationssystem

* I vissa modeller

Display och kontrollpanel



Använda kontrollpanelen

1. Larmindikator
2. Frysens värdeinställningsskärm.
3. Indikator för superfrysningssläge
4. Den gör att det inställda värdet på frysen kan ändras och superfrysningssläget kan aktiveras om så önskas. Frysens värde kan sättas till -16, -18, -20, -22, -24 °C superfrysningssläge.
5. Den gör att ekonomisläget kan aktiveras om så önskas.
6. Indikator för ekonomisläge

Användning av din fry

Superfrysningssläge

Hur används det?



Tryck på frysinställningsknappen (4 på kontrollpanelens diagram) tills superfrysningssymbolen (3) syns på skärmen. Ringklockan ljuder pip pip. Läget är då inställt.

I detta läge gäller följande:

- Ekonomisläget kan inte väljas.
- Superfrysningssläget kan avbrytas med samma funktion.

Ekonomiläge



Hur används det?

- Tryck på lägesknappen (5 på kontrollpanelens diagram) tills symbolen för ekonomiläge visas.
- Om ingen knapp trycks in under 1 sekund aktiveras läget. Ekonomisymbolen (6) blinkar tre gånger. När läget är inställt ljuder ringklockan pip pip.
- Frysningstemperaturens segment (2) visar då "E".
- Ekonomisymbolen och "E" visas tills läget avbryts.

I detta läge gäller följande:

- Frysningen kan justeras. När ekonomiläget avbryts, kommer de valda inställningsvärdena fortsätta.
- Superfrysningläget kan väljas. Ekonomiläget avbryts automatiskt och det valda läget aktiveras.
- För att avbryta behöver du bara trycka på lägeknappen.

Skärmläckarläge

Ändamål

Det här läget sparar energi genom att all belysning på kontrollpanelen stängs av när panelen inte används.

Användning

- Skärmläckarläget aktiveras automatiskt efter 30 sekunder.
- Om du trycker på en knapp när kontrollpanelens belysning är avstängd visas produktens aktuella inställningar på skärmen så att du kan göra ändringar om du vill.
- Om du inte avbryter skärmläckarläget eller trycker på en knapp inom 30 sekunder förblir kontrollpanelen avstängd.

Inaktivera skärmläckarläget

- När du vill avbryta skärmläckarläget måste du först trycka på en knapp för att aktivera knapparna och sedan hålla lägesknappen **M** (5) intryckt i 3 sekunder.
- Om du vill aktivera skärmläckarläget igen håller du lägesknappen **M** (5) intryckt i 3 sekunder.

Larmfunktion för öppen dörr

Om dörren till frysen är öppen i över 2 minuter kommer produkten att börja pipa.

Temperaturinställningar

Frysens temperaturinställningar

- Startvärdet för temperatur för frysinställningsindikatorn är -18 °C.



- Tryck på frysinställningsknappen en gång (4 på kontrollpanelens diagram).
- När du först trycker på denna knapp, visas det sista inställda värdet på skärmen.
- Varje gång du trycker på denna knapp kommer en lägre temperatur att ställas in (-16 °C, -18 °C, -20 °C, -22 °C, -24 °C, superfrys).
- När du trycker på frysens inställningsknapp tills superfrysningssymbolen (3) visas, och om du inte trycker på någon annan knapp inom en sekund, blinkar superfrysningssymbolen.
- Om du fortsätter trycka på den, startar den igen från -16 °C.
- Temperaturvärdet som väljs innan superfrysningläget eller ekonomiläget aktiveras och förblir detsamma när läget är över eller avbryts. Produkten fortsätter att fungera med samma temperaturvärde.

Rekommenderade temperaturvärden för frys

När ska den justeras	Inre temperatur (°C)
Minsta frysningsskapacitet	-16, -17
Vid normal användning	-18, -19, -20, -21
Högsta frysningsskapacitet	-22, -23, -24

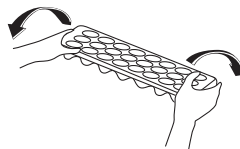
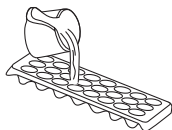
Varningar om temperaturinställningar

- Du bör inte gå över till en annan justering innan du slutför en justering
- Temperaturjusteringar bör göras enligt frekvensen av dörröppningar och mängden livsmedel som förvaras i frysen och omgivningens temperatur där frysen är.
- Din frys bör gå upp till 24 timmar beroende på omgivningstemperaturen, utan avbrott efter att ha inkopplats tills den har svalnat helt.
- Öppna inte frysens dörrar ofta och placera inte mycket mat i frysen under denna period.
- En 5 minuters fördröjningsfunktion används för att förhindra skador på kompressorn i frysen, när du tar ut kontakten och kopplar sedan in den igen för att använda den eller när ett elavbrott sker. Din frys börjar fungera normalt igen efter 5 minuter.
- Din frys är tänkt för att fungera i omgivningstemperaturintervallerna som anges i standarderna, i enlighet med den klimatklass som anges i informationsetiketten. Vi rekommenderar inte att använda din frys utanför angivna temperaturgränserna.
- Denna produkt är gjord för att användas i en omgivningstemperatur mellan 10°C - 43°C.

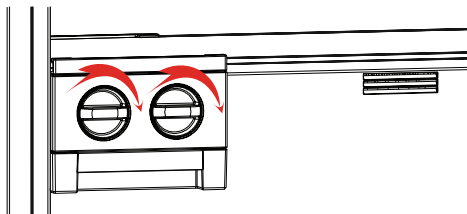
Klimatklass	Omgivningstemperatur °C
T	Mellan 16 och 43 (°C)
ST	Mellan 16 och 38 (°C)
N	Mellan 16 och 32 (°C)
SN	Mellan 10 och 32 (°C)

Tillbehör**Is-tråg**

- Fyll upp istråget med vatten och placera det i frysutrymmet.
- När vattnet är genomfuset; vrid tråget för att frigöra isbitarna.

**Icematic (I vissa modeller)**

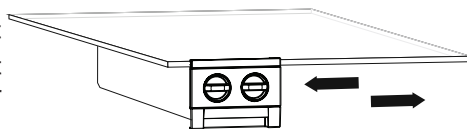
- Ta ut istillverkningsfacket.
- Fyll på vatten i nivå med linjen.
- Placera istillverkningsfacket i sin ursprungliga position.
- När isbitarna bildats, vrid spaken för att släppa ner isbitar i islådan.

**Obs:**

- Fyll inte islådan med vatten för att göra is. Den kan gå sönder.
- Borttagning av ismaskinen kan vara svårt när kylen är i gång. I ett sådant fall, måste den rengöras efter avlägsnande av glashyllorna.

Borttagning av ismaskinen

- Ta ut glashyllorna i frysutrymmet
- Ta bort ismaskinen genom att flytta den åt vänster eller höger på hyllan.



Man kan ta bort ismaskinen för att skapa en större volym i frysutrymmet.

Visuella och textbeskrivningar på tillbehörsavsnittet kan variera beroende på vilken modell du har.

PLACERING AV LIVSMEDEL

- Använd frysen för att lagra fryst mat under en lång tid och för att tillverka is.
- Placera inte mat du vill frysa intill fryst mat.
- Du bör frysa din mat (kött, malet kött, fisk etc) i portioner som kan förbrukas samtidigt.
- Lägg inte in färsk eller varm mat bredvid frusen mat, det kan tina frusen mat.
- När du fryser färsk mat (t.ex. kött, fisk och färs) ska du dela in dem i portioner som du kommer att använda i en gång.
- Lagra frusen mat: instruktionerna som visas på förpackningen på frusen mat ska alltid följas noggrant. Om det inte finns någon information på förpackningen ska maten lagras max 3 månader från inköpsdatumet.
- Maxlast; om du vill lagra stora mängder och använda den maximala nettokapaciteten, kan du ta bort lådorna (utom den nedersta). Du kan lagra skrymmande föremål direkt på hyllorna.
- När du köper frusen mat ska du se till att den har frusits på ett lämpligt sätt och att förpackningen är hel.
- Frusen mat bör transporteras korrekt i lämpliga behållare för att kvaliteten på maten ska vara intakt bör återföras till frysen på kortast möjliga tid.
- Om en förpackning med frusen mat har is på sig eller är onormalt uppsvällt har den antagligen inte lagrats i lämplig temperatur och innehållet kan ha förstörts.
- Lagringstiden för frusen mat beror på rumstemperatur, termostatinställningar, hur ofta dörren har öppnats, vilken typ av mat och den tid det tog att transportera produkten från affären till hemmet. Följ alltid instruktionerna på förpackningen och överskrid aldrig förfallodatumet.

Om du vill använda frysens maximala fryskapacitet:

- Ta den frysta maten i den övre korgen och placera den i andra korgar och aktivera "Snabbfrysningläget". "Snabbfrysningläget" avstängs automatiskt efter 24 timmar. Placera den mat du vill frysa i den övre korgen i frysavdelningen utan att överskrida din frys fryskapacitet. Aktivera sedan "Snabbfrysningläget" igen. Du kan ställa din mat bredvid annan fryst mat när den är fryst (minst 24 timmar efter att "Snabbfrysningläget" aktiverats för 2:a gången).

Om du vill frysa ca 3 kg mat i din frys:

- Du kan placera din mat utan att röra andra frysta livsmedel och aktivera "Snabbfrysningläget". Du kan ställa din mat bredvid annan fryst mat när den är fryst (efter minst 24 timmar).
- Frys inte frusna varor igen efter att ha de har tinat. Detta kan orsaka hälsoproblem som matförgiftning.
- Placera inte varm mat i frysen innan den har svalnat. Detta skulle kunna förstöra maten som redan är fryst i frysen.
- När du köper fryst mat, se till att de har frysts in på rätt sätt och att

förpackningen är oskadad.

- Följ instruktionerna för att lagringsvillkor på den frysta matens förpackning när du lagrar den. Om det inte finns någon förklaring, skall livsmedlen konsumeras på kort tid.
- Om förpackningen av den frysta maten är fuktig och luktar illa, kan den ha förvarats under olämpliga förhållanden och blivit förstörd. Köp inte sådan mat!
- Lagringstid för fryst mat kan variera beroende på omgivningstemperaturen, frekvensen av dörröppningar, termostat justeringar, typen av mat och tiden mellan inköpet av maten och placeringen av maten i frysen. Följ alltid anvisningarna på förpackningen och överskrid inte lagringsperioden.

Kött och fisk	Förberedning	Förvaringstid (månader)	Upptiningstid vid rumstemperatur -timmar-
Nötkött	Packat för frysning i passande portioner	6-10	1-2
Lammkött	Packat för frysning i passande portioner	6-8	1-2
Kalvstek	Packat för frysning i passande portioner	6-10	1-2
Kalvtärningar	I små bitar	6-10	1-2
Fårköttstärningar	I bitar	4-8	2-3
Köttfärs	I praktiska portioner, förpackade utan kryddor	1-3	2-3
Inälvor (stycke)	I bitar	1-3	1-2
Korv/Salami	Måste förpackas även om det är i plastfilm		Tills den tinat
Kyckling och kalkon	Packat för frysning i passande portioner	7-8	10-12
Gås / Anka	Packat för frysning i passande portioner	4-8	10
Hjort - Kanin - Vildsvin	Portioner av 2,5 kg och utan ben	9-12	10-12
Sötvattensfisk (öring, karp, gädda, mal)	Bör tvättas och torkas efter att blivit väl rengjord insidigt och skalad, svansen och huvuddelarna bör skäras av vid behov.	2	Tills den är väl tinad
Mager fisk (havsabborre, piggvar, sjötunga)		4-8	Tills den är väl tinad
Fet fisk (pelamid, makrill, blå fisk, ansjovis)		2-4	Tills den är väl tinad
Skaldjur	Rengjorda och förpackade i påsar	4-6	Tills de är väl tinade
Kaviar	I sin förpackning, i en aluminium-eller plastkopp	2-3	Tills den är väl tinad
Snigel	I salt vatten, i en aluminium-eller plastkopp	3	Tills den är väl tinad

Grönsaker och frukt	Förberedning	Förvaringstid (månader)	Upptiningstid vid rumstemperatur -timmar-
Blomkål	Ta bort bladen, dela upp kärnan i delar och lägg dem i blöt i vatten som innehåller en liten mängd citronsaft	10 - 12	Den kan användas i frusen form
Gröna bönor, franska bönor	Tvätta dem och skär i små bitar.	10 - 13	Den kan användas i frusen form
Ärtor	Skala dem och tvätta dem	12	Den kan användas i frusen form
Svamp och sparris	Tvätta dem och skär i små bitar.	6 - 9	Den kan användas i frusen form
Kål	Tvätta den	6 - 8	2
Äggplanta	Skär i 2cm stora bitar efter att ha tvättat den	10 - 12	Separata plattor från varandra
Majs	Rengör den och packa den med kolven eller i korn	12	Den kan användas i frusen form
Morot	Tvätta dem och skär i små bitar.	12	Den kan användas i frusen form
Paprika	Ta bort stjälkarna, dela upp i två delar och ta bort fröna	8 - 10	Den kan användas i frusen form
Spenat	Tvättad	6 - 9	2
Äpplen och päron	Skiva genom att skala dem	8 - 10	(I frysen) 5
Aprikos och persika	Dela upp dem i två delar och ta bort kärnorna	4 - 6	(I frysen) 4
Jorgubbar och hallon	Tvätta och rensa dem	8 - 12	2
Kokad frukt	I en kopp med 10% socker tillsatt	12	4
Plommon, körsbär, surkörsbär	Tvätta dem och ta bort stjälkarna	8 - 12	5 - 7

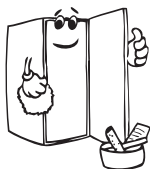
Mejeriprodukter och bakverk		Förberedning	Förvaringstid (månader)	Förvaringsvillkor
Förpackad (homogeniserad) mjölk		I sin egen förpackning	2 - 3	Homogeniserad mjölk
Ost (förutom färsk ost)		I skivor	6 - 8	De kan lämnas i sina originalförpackningar för kort lagring. De bör även förpackas i plast folio för långtidsförvaring.
Smör, margarin		I sin egen förpackning	6	
Ägg (*)	Äggvita		10 - 12	30 gr av det är lika med en äggula.
	Ägg blandning (vita - gula)	Det blandas mycket väl, en nypa salt eller socker tillsätts för att förhindra den från att bli för tjock	10	50 gr av det är lika med en äggula.
	Ägg-gula	Det blandas mycket väl, en nypa salt eller socker tillsätts för att förhindra den från att bli för tjock	8 - 10	20 gr av det är lika med en äggula.

In en stängd kopp

(*) Bör inte frysas med sitt skal. Vitan och gulan av ägget ska frysas separat eller väl blandade.

	Förvaringstid (månader)	Upptiningstid vid rumstemperatur (timmar)	Upptiningstid i ugnen (minuter)
Bröd	4 - 6	2 - 3	4-5 (220-225 °C)
Små-kakor	3 - 6	1 - 1,5	5-8 (190-200 °C)
Paj	1 - 3	2 - 3	5-10 (200-225 °C)
Tårta	1 - 1,5	3 - 4	5-8 (190-200 °C)
Filodeg	2 - 3	1 - 1,5	5-8 (190-200 °C)
Pizza	2 - 3	2 - 4	15-20 (200 °C)

- Koppla ur produkten från strömkällan före rengöring.
- Placera inte produkten i rinnande vatten.
- Frysens bör rengöras med jämna mellanrum med ett mildt rengöringsmedel.



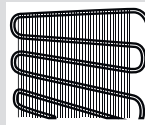
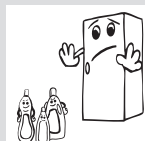
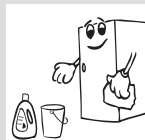
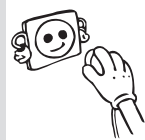
- Rengör tillbehören med ett mildt rengöringsmedel. Rengör dem inte i diskmaskinen.

- Använd inte produkter med slipmedel, frätande medel eller tvålar. Efter rengöringen sköljer du noggrant med rent vatten. När du utför rengöringen återansluter du kontakten med torra händer.
- Du bör rengöra kondensorn (bakre delen av produkten) med en borste minst en gång om året för att få en effektiv energibesparing och ökad produktivitet.

STRÖMKÄLLAN MÅSTE KOPPLAS UR.

Avfrostning

Din frys avfrostas automatiskt. Vattnet som produceras av avfrostning rinner i avdunstningsbehållaren som passerar genom vattensamlingskåran, och avdunstar där av sig själv.



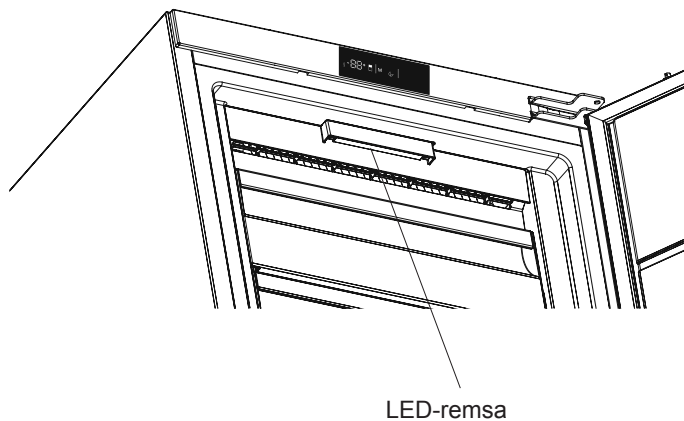
Avdunstningsbehållaren

Byta ut LED-remsan

1 LED-remsa i frysen används för att lysa upp din produkt. Ring service tjänsten.

Observera: Antal och placering av LED-listerna kan ändras beroende på modell.

!!! Vissa versioner kan vara utan belysning.



- Originalförpackningen och skum kan förvaras för återtransport (valfritt).
- Du bör fästa din frys med tjock förpackning, band eller starka rep och följa instruktionerna för transporter som finns på förpackningen för återtransport.
- Ta bort rörliga delar (hyllor, tillbehör, lådor osv.) eller fixera dem i frysen mot stötar, med hjälp av band innan flyttning och transport.

Bär din frys i upprätt läge.



Om frysen inte fungerar som den ska kan det bli små problem, kontrollera därför följande innan du tillkallar en elektriker för att spara tid och pengar.

TYP AV FEL	BETYDELSE	VARFÖR	VAD DU BÖR GÖRA
E01	Sensorvarning		Ring servicetjänsten för att få hjälp så fort som möjligt.
E02	Sensorvarning		Ring servicetjänsten för att få hjälp så fort som möjligt.
E03	Sensorvarning		Ring servicetjänsten för att få hjälp så fort som möjligt.
E06	Sensorvarning		Ring servicetjänsten för att få hjälp så fort som möjligt.
E07	Sensorvarning		Ring servicetjänsten för att få hjälp så fort som möjligt.
E08	Varning för låg spänning	Strömtillförseln till enheten har sjunkit under 170 W.	<p>- Det är inget fel på enheten. Det här felmeddelandet förhindrar att kompressorn skadas.</p> <p>- Spänningen måste ökas så att den når önskad nivå igen.</p> <p>Om varningen fortsätter att visas måste du kontakta en auktoriserad tekniker.</p>
E09	Frysdelen är inte tillräckligt kall.	Detta händer ofta efter långvariga strömbrott.	<ol style="list-style-type: none"> 1. Ställ in en kallare temperatur i frysen eller aktivera superfrysning. Felkoden bör försvinna när den önskade temperaturen har uppnåtts. Håll dörrarna stängda för att uppnå den korrekta temperaturen snabbare. 2. Ta bort eventuella produkter som har tinat medan felet kvarstod. De kan användas inom en kort tidsperiod. 3. Lägg inte in några färska matvaror i frysdelen förrän den korrekta temperaturen har uppnåtts och felet har lösts. <p>Om varningen fortsätter att visas måste du kontakta en auktoriserad tekniker.</p>

Kontrollera varningar;

Om frysen inte fungerar;

- Är det strömbrott?
- Är kontakten korrekt ansluten till uttaget?
- Har säkringen för det uttag som kontakten är kopplad till eller huvudsäkringen löst ut?

- Finns det något fel vid uttaget? För att kontrollera detta, anslut din frys till ett känt fungerande uttag.

En temperaturökning kan bero på;

- Frekvent öppning av dörrar under längre perioder
- Laddning av stora mängder varm mat
- Frys temperaturen är inställd på 16.
- Hög rumstemperatur
- Ett fel på produkten.

Om din frys fungerar för ljudligt;

Normala ljud

Knackning (Is knackning) ljud:

- Under automatisk avfrostning.
- När produkten kyls eller värms (på grund av expansion av produktens material).

Kort knackning: Hörs när termostaten kopplar kompressorn på / av.

Kompressor ljud (normalt motorljud): Detta ljud innebär att kompressorn fungerar normalt. Kompressor kan göra mer ljud under en kort tid när den är aktiverad.

Bubblande ljud och plask: Detta ljud orsakas av flödet av kylmediet i rören i systemet.

Vattenflöde ljud: Normalt ljud från vatten som rinner till avdunstningsbehållaren under avfrostning. Detta ljud kan höras under avfrostning.

Luft blås ljud: Normalt fläktljud. Detta ljud kan höras i No-Frost frysar under normal drift av systemet på grund av luftcirkulationen.

Om kanterna på frysen som har kontakt med dörrtätningen är varma;

Speciellt på sommaren (varmt väder), kan ytorna som är i kontakt med tätningen bli varmare på grund av drift av kompressorn, det är normalt.

Om fukt bildas inne i frysen;

- Är all mat ordentligt förpackad? Har behållarna torkats innan du lagt dem i frysen?
- Öppnas frysens dörrar ofta? Fuktigheten i rummet kommer in i frysen när dörrarna öppnas. Fuktighet bildas snabbare kommer när du öppnar dörrarna oftare, speciellt om luftfuktigheten i rummet är hög.
- Vattendroppar som samlas på den bakre väggen efter automatisk avfrostning är normalt (i statiska modeller).

Om dörren inte öppnas och stängs ordentligt;

- Förhindrar matförpackningar stängning av dörren?

- Är dörrfack, hyllor och lådor rätt placerade?
- Är dörrtätningarna slitna eller sönder?
- Är din frys på en jämn yta?

Viktiga anmärkningar:

- Om du inte kommer att använda frysen under lång tid (t.ex. under sommaresemestern) koppla ur den.

Tips för att spara energi

1. Installera produkten i ett svaltt, väl ventilerat rum, men inte i direkt solljus och inte i närheten av en värmekälla (element, spis etc. ..). Använd annars en isoleringsplatta.
2. Låt varm mat och dryck svalna utanför produkten.
3. När du placerar drycker och slask måste de täckas. Annars ökar fuktigheten i produkten. Då blir arbetstiden längre. Dessutom hjälper täckandet av drycker och slask till att bevara lukt och smak
4. När du placerar mat och dryck, öppna produktens dörr så kort tid som möjligt.
5. Håll locken stängda i alla fack med olika temperaturer i produkten (grönsakslåda, kyl ... etc).
6. Dörrtätningen måste vara ren och smidig. Byt tätningarna om de är slitna.



service

- Vi har service i hela landet
- Gå in på www.cylinda.se eller
- Ring 0771-25 25 00 (endast lokaltaxa)

uppge

- Maskintyp
- Problembeskrivning
- Serienummer
- Namn och adress
- Inköpsdatum
- Ditt telefonnummer

Våra tekniker är specialutbildade på Cylindaprodukter och vi använder bara originalreservdelar.

Elektroskandia Sverige AB, Cylinda, 191 83 Sollentuna

Cylinda
år efter år
52283941