

Käyttöopas








DM4230D / DM4230RFD

Cylinda
en enklare vardag

Kiitos, että valitsit tämän tuotteen.

Tämä käyttöopas sisältää kodinkoneen käyttöön ja huoltoon liittyviä tärkeitä turvallisuus- ja käyttöohjeita.

Lue tämä käyttöopas huolella ennen kuin käytät laitetta ja säilytä se myöhempää tarvetta varten.


Kuvake	Tyyppi	Merkitys
	VAROITUS	Vakavan loukkaantumisen tai kuoleman vaara
	SÄHKÖISKUN VAARA	Vaarallisen jännitteen vaara
	TULIPALO	Varoitus: tulipalon vaara, syttyviä materiaaleja
	HUOMIO	Loukkaantumisen tai omaisuusvahinkojen vaara
	TÄRKEÄÄ / HUOMAUTUS	Järjestelmän oikea käyttö


SISÄLTÖ

1. TURVALLISUUSOHJEET	1
1.1. Yleisiä turvallisuusvaroituksia	1
1.2. Asennusta koskevat varoitukset	2
1.3. Käytön aikana	3
2. ASENNUS	6
2.1. Koneen sijoittaminen	6
2.2. Vesiliitäntä	6
2.3. Tulovesiletku	6
2.4. Poistovesiletku	7
2.5. Sähköliitännät	7
2.6. Laitteen asennus tason alle	8
3. TEKNISET TIED	11
3.1. Yleinen ulkoasu	11
3.2. Tekniset tiedot	11
4. ENNEN LAITTEEN KÄYTTÖÄ	12
4.1. Asianpesukoneen valmistelu ensimmäistä käyttökertaa varten	12
4.2. Suolan käyttö	12
4.3. Täytä suola-astia	12
4.4. Testiliuska	13
4.5. Veden kovuustaulukko	13
4.6. Veden pehmennyslaite	13
4.7. Asetus	13
4.8. Pesuaineen käyttö	13
4.9. Pesuainelokeron täyttäminen	13
4.10. Yhdistelmäpesuaineiden käyttäminen	14
4.11. Huuhtelukirkasteen käyttö	14
4.12. Huuhtelukirkasteen lisääminen ja asetusten määrittäminen	14
5. ASTIANPESUKONEEN TÄYTTÄMINEN	16
5.1. Suositukset	16
5.2. Esimerkkejä astioiden asettelusta	18
6. OHJELMATAULUKKO	19
7. OHJAUSPANEELI	21
7.1. Ohjelman vaihtaminen	22
7.2. Ohjelman peruuttaminen	22
7.3. Koneen kytkeminen pois päältä	22
8. PUHDISTUS JA HUOLTO	24
8.1. Suodattimet	24
8.2. Suihkuvarret	24
8.3. Poistopumppu	25
9. VIANMÄÄRITYS	26

1.3. Käytön aikana


- Tämä kone on tarkoitettu kotitalouskäyttöön, älä käytä sitä muuhun tarkoitukseen. Kaupallinen käyttö mitätöi takuun.

 Älä seiso, istu tai aseta kuormia astianpesukoneen avoimelle luukulle.


 Käytä vain pesu- ja huuhteluaineita, jotka on tarkoitettu


nimenomaan astianpesukoneille. Valmistaja ei ole vastuussa vahingoista, joita voivat aiheutua väärinkäytöstä.

 Älä juo koneessa olevaa vettä.


 Räjähdyksvaaran takia koneen pesutilaan ei saa laittaa mitään kemiallista puhdistusainetta kuten liuottimia.



- Varmista muoviesineiden lämmönkestävyys ennen niiden pesemistä astianpesukoneessa.

 Laita koneeseen vain astianpesuun soveltuvia esineitä ja varo, ettet täytä koreja liikaa.


 Älä avaa luukkua koneen ollessa käynnissä, siitä voi vuotaa kuumaa vettä. Koneessa on suojausmekanismi, joka pysäyttää koneen, mikäli luukku kuitenkin avataan.


 Koneen luukkua ei saa jättää auki. Se voi aiheuttaa onnettomuuden.

 Aseta veitset ja muut terävät esineet ruokailuvälinekoriin teräpuoli alaspäin.

  Kun automaattisella luukunavausjärjestelmällä varustetuissa malleissa EnergySave-vaihtoehto on aktiivinen, luukku avautuu ohjelman lopussa. Astianpesukoneen vaurioitumisen estämiseksi et

saa yrittää sulkea luukkua minuuttia sen avaamisen jälkeen. Jotta kuivaus olisi tehokasta, pidä luukkua auki 30 minuutin ajan ohjelman päättymisen jälkeen. Älä seiso luukun edessä, kun signaali ilmoittaa luukun automaattisesta avautumisesta.


 Häiriön sattuessa korjauksen saa suorittaa vain valtuutettu huoltoyritys, muuten takuu raukeaa.

 Ennen korjaustöitä tulee kone irrottaa sähköverkosta. Älä irrota konetta pistorasiasta kaapelista vetämällä. Kierrä vesihana kiinni.

 Käyttö alhaisella jännitteellä heikentää suorituskykyä.

 Turvallisuuden vuoksi tulee irrottaa pistotulppa, kun ohjelma on valmis.

 Älä irrota konetta pistorasiasta märin käsin sähköiskun välttämiseksi.

 Irrota kone verkkovirrasta vetämällä pistokkeesta, älä koskaan vedä johdosta.

KIERRÄTYS

- Jotkut koneen osat ja pakkaukset ovat kierrätettäviä.
- Muoviosat on merkitty kansainvälisillä lyhenteillä: (>PE<, >PP<, jne.)
- Pahviosat on valmistettu kierrätyspaperista. Ne voidaan viedä pahvinkeräykseen kierrätystä varten.
- Kotitalousjätteisiin soveltumaton materiaali on kierrätettävä asianmukaisesti.
- Ota yhteyttä kierrätyskeskukseen saadaksesi tietoa eri materiaalien hävittämisestä.

PAKKAUS JA YMPÄRISTÖ

- Pakkaus suojaa konettasi kuljetuksen aikana mahdollisesti syntyviltä vaurioilta. Pakkausmateriaalit ovat ympäristöystävällisiä, koska ne ovat kierrätettäviä. Kierrätetyn materiaalin käyttö vähentää raaka-aineiden kulutusta ja vähentää jätteiden syntymistä.

Vanhan koneen hävittäminen



Tuotteessa tai sen pakkauksessa oleva symboli osoittaa, että tätä tuotetta ei saa käsitellä kotitalousjätteenä. Sen sijaan se on toimitettava asianmukaiseen sähkö- ja elektroniikkalaitteiden kierrätyspisteeseen.

Varmistamalla, että tämä tuote hävitetään oikein, autat estämään mahdollisia kielteisiä seurauksia ympäristölle ja ihmisten terveydelle, jotka voisivat muuten aiheutua tämän tuotteen epäasianmukaisesta jätteenkäsittelystä. Jos haluat lisätietoja tämän tuotteen kierrätyksestä, ota

yhteyttä paikalliseen kunnanvirastoon, kotitalousjätteenkäsittelypalveluun tai liikkeeseen, josta tuote ostit.

Vaatimustenmukaisuusvakuutus

Tämä astianpesukone täyttää seuraavat vaatimukset:

CE-merkintädirektiivi 93/68/ETY

Pienjännitedirektiivi 2014/35/EU

EMC-direktiivi 2014/30/EU

Energiamerkintöjä koskeva asetus (EU) 2017/1369

Energiamerkintäasetus (EU) 2019/2017

Ekosuunnitteludirektiivi 2009/125/EY

Ekosuunnitteluasetus (EU) 2019/2022

RoHS II -direktiivi 2011/65/EU

RoHS III -direktiivi (EU) 2015/863

REACH-asetus (EY) N:o 1907/2006

POP-asetus (EU) 2019/1021

Biosidiasetus (EU) 528/2012

WEEE-direktiivi 2012/19/EU

Pakkausjättedirektiivi 94/62/EY

2. ASENNUS

2.1. Koneen sijoittaminen


Kun sijoitat konetta, aseta se paikkaan, jossa astiat voidaan helposti ladata koneeseen ja purkaa sitä. Älä sijoita konetta alueelle, jossa ympäristön lämpötila laskee alle 0 °C:n.

Lue kaikki pakkauksessa olevat varoitukset ennen pakkauksen poistamista ja koneen sijoittamista.

Sijoita kone lähelle vesi- ja viemäriiliitäntää. Ota huomioon, että liitäntöjä ei voi muuttaa, kun kone on paikallaan.

Älä tartu konetta sen luukusta tai paneelist.

Jätä koneen ympärille riittävä etäisyys, jotta sen liikuttaminen olisi helppoa puhdistuksen aikana.

 Varmista että tulo- ja poistovesiletkut eivät jää puristuksiin koneen sijoituksen aikana. Varmista myös, että kone ei ole sähköjohdon päällä.

Säädä jalat niin, että kone on vaakasuorassa ja tasapainossa. Kone tulee asettaa tasaiselle alustalle, muuten se on epävakaata eikä koneen luukku sulkeudu kunnolla.

2.2. Vesiliitäntä

Suosittelemme, että asennat tarvittaessa vedenottoon suodattimen, jotta estät koneesi vahingoittumisen putkistojen saastumisesta (hiekkä, ruoste jne.) johtuen. Tämä auttaa myös estämään kellastumista ja kerrostumien muodostumista pesun jälkeen.

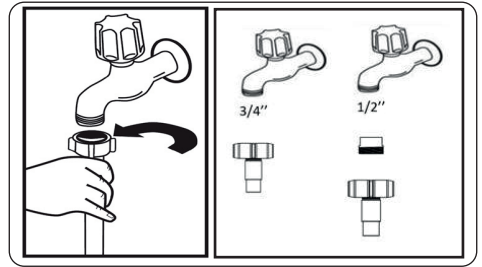
Huomioi veden sisääntuloletkussa oleva painatus!


Jos malleissa on merkintä 25°, veden lämpötila saa olla korkeintaan 25 °C (kylmä vesi).


Kaikki muut mallit:


Kylmää vettä suositellaan; kuuman veden maksimilämpö on 60 °C.


2.3. Tulovesiletku

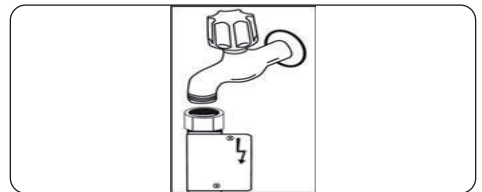



 **VAROITUS:** Käytä koneesi mukana toimitettua uutta vedenottoletkua, älä käytä vanhan koneen letkua.

 **VAROITUS:** Laske vettä uuden letkun läpi ennen liittämistä.

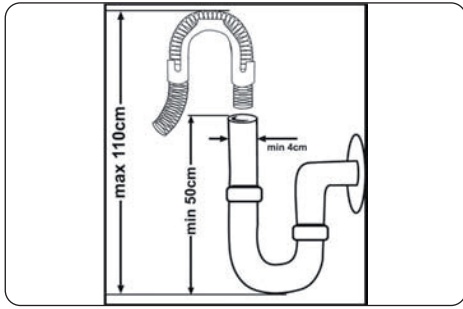
 **VAROITUS:** Liitä letku suoraan vesihanaan. Hanan tuottaman paineen tulisi olla vähintään 0,03 MPa ja enintään 1 MPa. Jos paine on yli 1 MPa, liitännän väliin on asennettava paineenrajoitusventtiili.

 **VAROITUS:** Kun liitännät on tehty, käännä hana kokonaan kiinni ja tarkista, ettei vesivuotoja ole. Sulje vedenottohana aina, kun pesuohjelma on päättynyt.

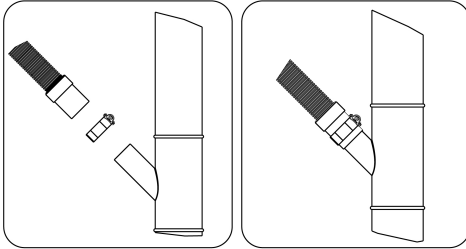


 Aquastop-toiminto on käytössä joissain malleissa. Älä vahingoita sitä tai anna sen taipua tai kiertyä.

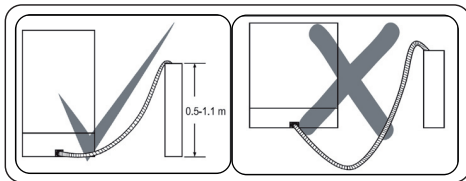
2.4. Poistovesiletku



Liitä vedenpoistoletku suoraan veden tyhjennysreikään tai pesualtaan poistoaukoon puristimen avulla. Tämän liitännän tulee olla vähintään 50 cm ja enintään 110 cm lattiasta, jolle astianpesukone sijoitetaan.



TÄRKEÄÄ: Tuotteet eivät puhdistu kunnolla, jos käytetään yli 4 metrin pituisia poistoletkuja.



2.5. Sähköliitännät

VAROITUS: Koneen toimintajännite on 220–240 V. Mikäli verkkovirran jännite koneeseen on 110 V, tulee sähköliitännän väliin kytkeä 110/220 V:n muuntaja, jonka teho 3000 W.



Liitä tuote maadoitettuun pistorasiaan, joka on varmistettu "Tekniset tiedot" -osion luettelossa annettujen arvojen mukaisella sulakkeella.



Koneen maadoitetun verkkopistokkeen saa kytkeä vain sellaiseen maadoitettuun pistorasiaan, jossa on saatavissa koneen arvokilvessä mainittu jännite ja virta.

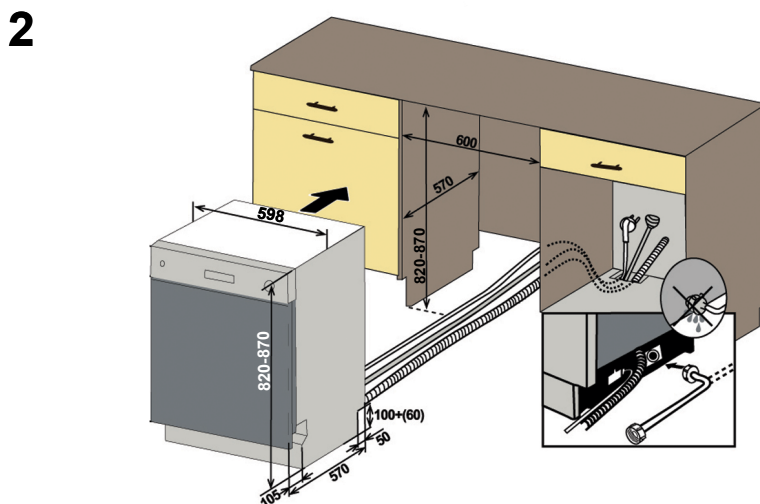
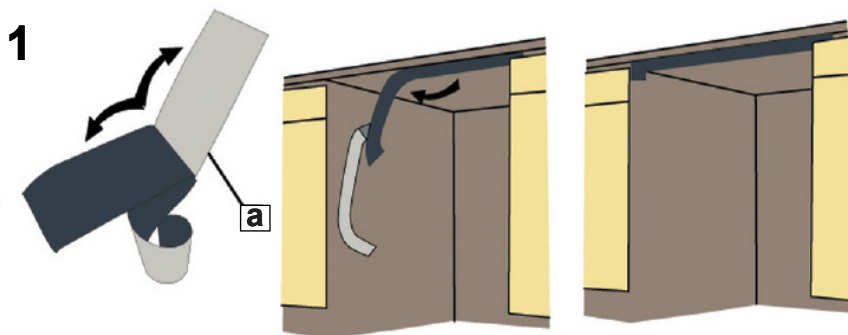
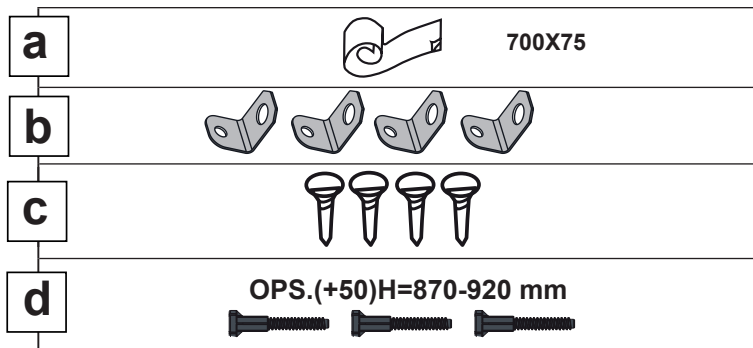


Jos maadoitusasennusta ei ole, valtuutetun sähkötekniikon on suoritettava maadoitusasennus. Emme ota vastuuta maadoittamattomasta käytöstä mahdollisesti aiheutuvista vahingoista tai ongelmista.

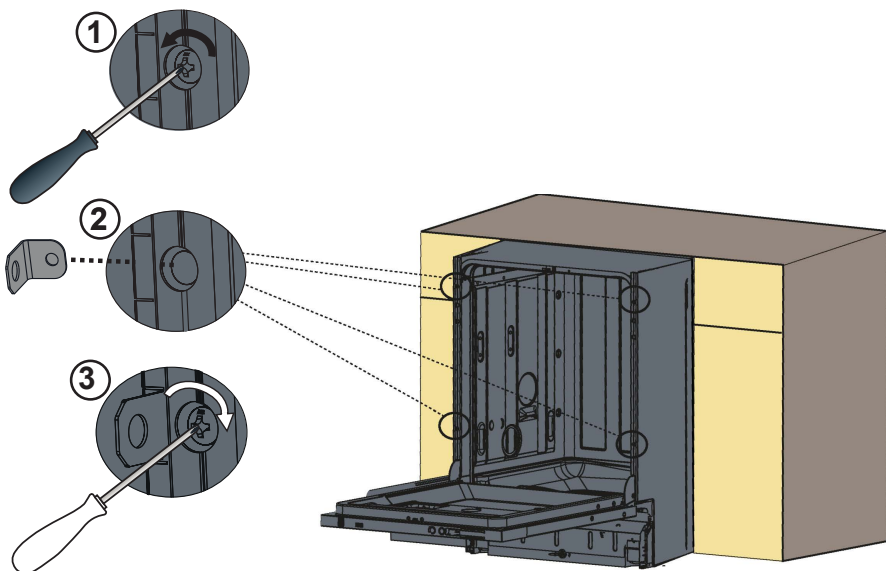


Tämän koneen pistorasiassa saattaa olla 10A:n sulake.

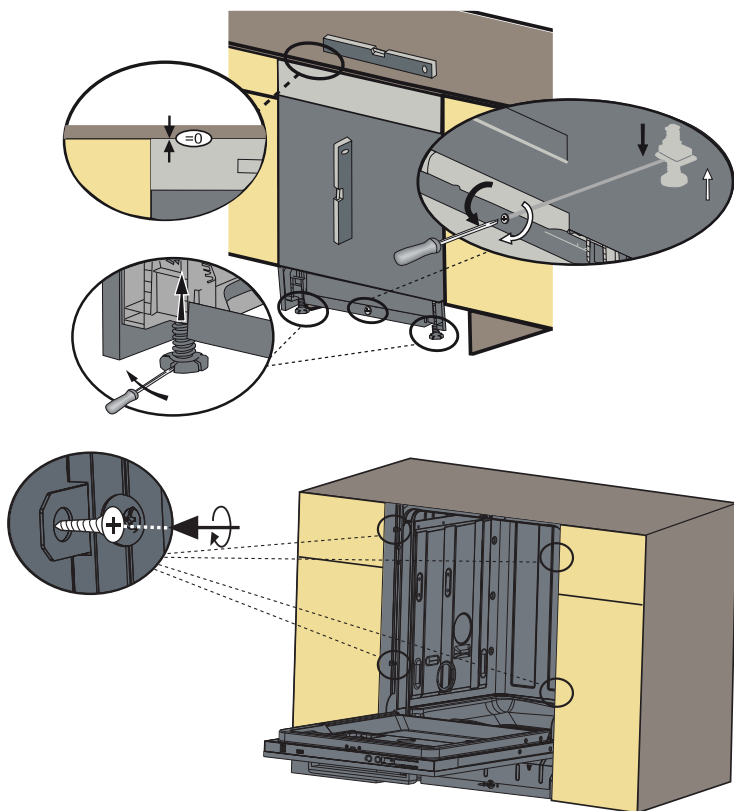
2.6. Laitteen asennus tason alle



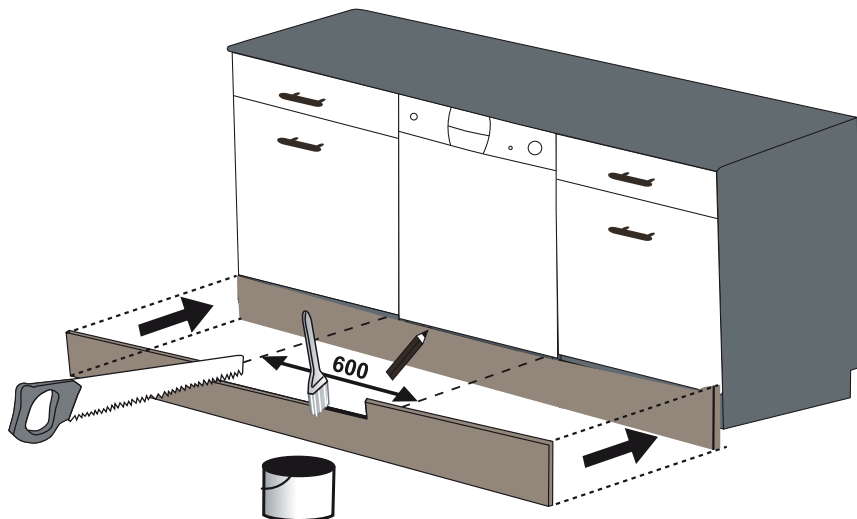
3



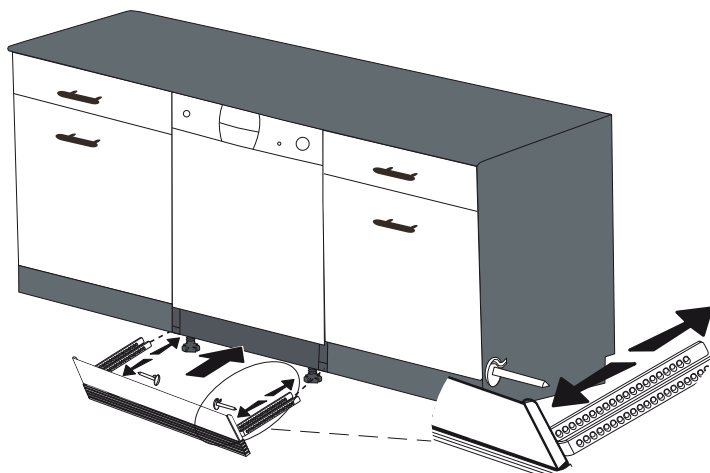
4 Säädä koneen jalat.



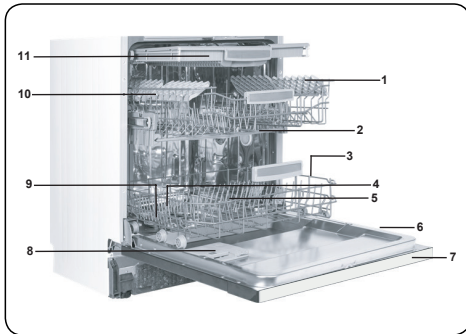
5 Vaihtoehto 1: Laita huonekalun potkulevy.



6 Vaihtoehto 2: Säädettävän pint-ryhmän asettamiseksi. Noudata säädettävän pintaryhmän ohjeita.

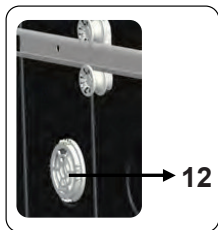


3. TEKNISET TIEDOT



3.1. Yleinen ulkoasu

1. Yläkori ja telineet
2. Ylemmät suihkutusvarret
3. Alakori
4. Alemmat suihkutusvarret
5. Suodattimet
6. Tunnistekilpi
7. Ohjauspaneeli
8. Detergent and rinse-aid dispenser
9. Ruokailuvälinekori
10. Suolan annostelija
11. Yläkorin urasalpa
12. **Turbokuivauslaite:** Tämä järjestelmä parantaa astioidesi kuivausta.



3.2. Tekniset Tiedot

Kapasiteetti	15 paikkaa koskevaa asetusta
Mitat	
Korkeus	820-870 (mm)
Leveys	598 (mm)
Syvyys	570 (mm)
Nettopaino	47 kg
Käyttöjännite / -taajuus	220–240 V 50 Hz
Kokonaisvirta	10 (A)
Kokonaisteho	1 900 (W)
Veden paine	Maksimi: 1 (Mpa) Minimi: 0,03 (Mpa)

4. ENNEN LAITTEEN KÄYTTÖÄ

4.1. Asianpesukoneen valmistelu ensimmäistä käyttökertaa varten.

- Varmista, että sähkönsyötön ja syöttöveden määritykset vastaavat koneen asennusohjeissa mainittuja arvoja.
- Poista kaikki pakkausmateriaalit koneen sisältä.
- Aseta veden pehmyyden taso.
- Täytä huuhtelukirkastelokero.

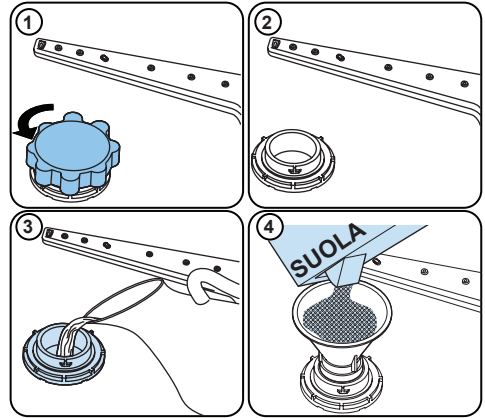
4.2 Suolan käyttö (JOS TARVITAAN)

Hyvän pesutuloksen saavuttamiseksi astianpesukoneessa on käytettävä pehmeää, eli vähemmän kalkkipitoista vettä. Muussa tapauksessa astioihin ja koneen sisäpintoihin jää kalkkijäämiä. Se heikentää koneesi pesu-, kuivaus- ja kiillotustoimintoja. Kovuuden aiheuttavat ionit poistetaan vedestä sen virratessa pehennysjärjestelmän läpi, ja vesi saavuttaa parhaan pesutuloksen antavan pehmyysasteen. Tuloveden kovuusasteesta riippuen kovuutta aiheuttavat ionit kertyvät nopeasti pehennysjärjestelmään. Pehennysjärjestelmää on siksi raikastettava, jotta se toimisi yhtä tehokkaasti myös seuraavalla pesukerralla. Tähän tarkoitukseen käytetään astianpesukonesuolaa.

Veden pehmentämiseen voi käyttää vain erityistä astianpesukonesuolaa. Älä käytä helposti liukenevaa hienorakeista tai jauhomuotoista suolaa. Kaikkien muiden suolatyyppien käyttö saattaa vaurioittaa konettasi.

4.3. Täytä suola-astia (JOS SAATAVILLA).

Lisää pehmentämiseen käytettävä suola avaamalla aluksi suola-astia kääntämällä sen korkkia vastapäivään. (1) (2) Ennen ensimmäistä käyttökertaa astiaan tulee täyttää 1 kg suolaa ja niin paljon vettä (3), että astia tulee aivan täyteen. Täyttäminen on helpompaa, kun käytät suppiloa (4). Kiinnitä astian korkki takaisin paikalleen. Suolaa tulee lisätä täysi täyttömäärä (1 kg) noin 20–30 pesukerran välein.




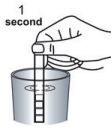
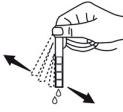

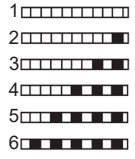
Lisää astiaan vettä vain ensimmäisen täyttökerran yhteydessä.

Käytä vain astianpesukoneisiin tarkoitettua pehennysuolaa.

Kun astianpesukone käynnistyy, suola-astia täyttyy vedellä. Tästä johtuen pehennysuola on lisättävä koneeseen ennen sen käynnistämistä.

Jos pehennysuolaa valuu suola-astian ulkopuolelle, mutta et aio pestä astianpesukoneella astioita välittömästi, suorita koneessa lyhyt pesuohjelma. Näin estät koneen sisäosien syöpymisen.

4.4. Testiliuska

Pidä hana päällä ja anna veden valua (1 minuuttia).	Pidä liuska vedessä (1 sekunti).	Ravistele liuskaa.	Odota (1 min).	Aseta laitteesi kovuustaso.
				

HUOMAUTUS: Oletustaso on 1. Jos vesi on kaivosta tai sen kovuustaso on yli 90 dF, suosittelemme käyttämään suodatinta ja pehmennyslaitetta.

4.5. Veden kovuustaulukko

Taso	Saksalainen dH	Ranskalainen dF	Brittiläinen dE	Ilmais
1	0–5	0–9	0–6	L1 esitetään näytöllä.
2	6–11	10–20	7–14	L2 esitetään näytöllä.
3	12–17	21–30	15–21	L3 esitetään näytöllä.
4	18–22	31–40	22–28	L4 esitetään näytöllä.
5	23–31	41–55	29–39	L5 esitetään näytöllä.
6	32–50	56–90	40–63	L6 esitetään näytöllä.

4.6. Veden pehennyslaite

Pesukoneessa on veden pehennyslaite, joka vähentää päävesilähteen kovuutta. Lisätietoja paikallisen putkiveresi kovuudesta saat ottamalla yhteyttä vesiyhtiösi tai käyttämällä testiliuskaa (jos saatavilla).

4.7. Asetus

Voit muuttaa suolan määrää toimimalla seuraavasti:

- Kytke kone päälle painamalla virtapainiketta.
- Pidä Ohjelma-painike painettuna vähintään 3 sekunnin ajan välittömästi koneen päälle kytkemisen jälkeen.
- Päästä irti Ohjelmapainikkeesta, kun näyttöön tulee "SL". Viimeinen tason asetus tulee näkyviin.
- Paina ohjelma-painiketta asettaaksesi haluttu taso. Jokainen ohjelma-painikkeen painallus nostaa tasoa yhden pykälän. Tason 6 jälkeen laite aloittaa uudelleen tasosta 1.
- Viimeinen valittu veden kovuuden taso tallentuu muistiin, kun laitteen virta katkaistaan virtapainikkeella.

4.8. Pesuaineen käyttö

Käytä vain kotitalouksien astianpesukoneille suunniteltuja pesuaineita. Säilytä pesuaineet viileässä, kuivassa paikassa lasten ulottumattomissa.

Lisää valitulle ohjelmalle suositeltu määrä pesuainetta, niin saat parhaan pesutuloksen. Pesuaineen määrä riippuu jaksosta, täytöstä ja astioiden likaantumistasesta.

Älä lisää pesuainekammioon vaadittua enempää pesuainetta; jos sitä on liikaa, näet laseissa ja astioissa vaaleita tai sinertäviä raitoja, ja pesuaine saattaa syövyttää lasia. Jatkuva liian suuren pesuainemäärän käyttö saattaa vaurioittaa konetta.

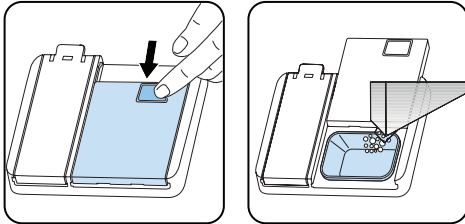
Liian vähäisen pesuainemäärän käyttö heikentää puhdistumista, ja näet kovassa vedessä vaaleita raitoja.

Katso lisätietoja pesuaineen valmistajan ohjeista.

4.9. Pesuainelokeron täyttäminen

Paina salpaa avataksesi lokeron, ja kaada siihen pesuainetta.

Sulje kansi ja paina sitä, kunnes se lukittuu. Pesuainelokero tulisi täyttää joka kerta juuri ennen ohjelman aloittamista. Jos astiat ovat erittäin likaisia, laita ylimääräistä pesuainetta esipesun pesuainelokeroon.



4.10. Yhdistelmäpesuaineiden käyttäminen

Näitä tuotteita tulee käyttää valmistajan ohjeiden mukaisesti.

Älä koskaan laita yhdistelmäpesuaineita laitteen sisäosaan tai aterinkoriin.

Yhdistelmäpesuaineissa on pesuaineen lisäksi myös huuhtelukirkastetta, suolan korvikkeaineita ja muita aineita yhdistelmäpesuaineesta riippuen.

Suosittelomme, että et käytä yhdistelmäpesuaineita lyhyissä ohjelmissa. Ole hyvä ja käytä lyhyissä ohjelmissa jauhemaista pesuainetta.

Jos kohtaat ongelmia yhdistelmäpesuaineiden kanssa, ota yhteys pesuaineen valmistajaan.

Kun lopetat yhdistelmäpesuaineiden käyttämisen, varmista, että veden kovuuden ja huuhtelukirkasteen asetukset ovat oikealla tasolla.

4.11. Huuhtelukirkasteen käyttö

Huuhtelukirkasteen avulla astiat kuivuvat ilman raitoja ja tahroja. Huuhtelukirkasteen avulla aterimet pysyvät tahrattomina ja lasit kirkkaina. Huuhtelukirkaste lisääntyy automaattisesti koneen ollessa kuumahuuhteluvaiheessa. Jos huuhtelukirkastetta on annosteltu liian vähän, astioissa näkyy vaaleita raitoja, eikä niitä ole pesty ja kuivattu puhtaiksi.

Jos huuhtelukirkastetta on annosteltu liian paljon, näet sinertäviä raitoja astioissa ja laseissa.

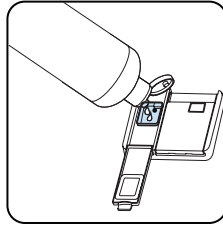
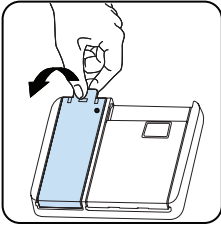
4.12. Huuhtelukirkasteen lisääminen ja asetusten määrittäminen

Lisää huuhtelukirkastetta avaamalla huuhtelukirkastelokeron kansi. Täytä lokero huuhtelukirkasteella MAX-merkintään saakka ja sulje kansi. Varo täyttämästä lokeroa liian täyteen ja poista roiskunut tai ylivuotanut huuhtelukirkaste pyyhkimällä.

Määritä huuhtelukirkasteen tason asetus ennen koneen käynnistämistä noudattamalla seuraavia ohjeita:

- Paina ohjelmapainiketta ja pidä sitä painettuna.
- Käynnistä kone.
- Pidä ohjelmapainiketta painettuna, kunnes "rA" katoaa näytöstä. Huuhtelukirkasteen asetus noudattaa veden kovuuden asetusta.
- Kone näyttää viimeisimmän asetuksen.
- Aseta taso painamalla ohjelmapainiketta.
- Katkaise laitteesta virta asetuksen tallentamiseksi.
- Tehdasasetus on "4".

Jos astiat eivät kuivu oikein tai niissä on tahroja, sinun tulee käyttää korkeampaa asetusta. Jos astioihin muodostuu sinisiä tahroja, sinun tulee käyttää alhaisempaa asetusta.



Taso	Kirkasteen annostelu	Ilmais
1	Huuhtelukirkastetta ei ole annosteltu	Näytöllä näkyy r1.
2	1 annos on annosteltu	Näytöllä näkyy r2.
3	2 annosta on annosteltu	Näytöllä näkyy r3.
4	3 annosta on annosteltu	Näytöllä näkyy r4
5	4 annosta on annosteltu	Näytöllä näkyy r5.

5. ASTIANPESUKONEEN TÄYTTÄMINEN

Noudata näitä täyttöohjeita parhaan tuloksen saavuttamiseksi.

Astianpesukoneen täyttäminen valmistajan ilmoittamaan kapasiteettiin tukee energian ja veden säästöä.

Ruokailuvälineiden huuhtelu käsin lisää veden ja energian kulutusta, eikä sitä suositella. Voit sijoittaa kupit, lasit, jalalliset lasit, pienet lautaset, kulhot jne. ylempään koriin. Älä anna pitkien lasien nojata toisiinsa, koska ne eivät silloin pysy vakaina ja saattavat vaurioitua.

Kun asetat koneeseen pitkäjalkaisia laseja ja maljoja, anna niiden nojata korin reunoihin tai telineeseen, ei muita esineitä vasten.

Aseta kaikki kulhomaiset astiat, kuten kupit, lasit ja kattilat suuaukko alaspäin, sillä muuten ne voivat kerätä vettä.

Jos koneessa on aterinristikko, suosittelemme sen käyttöä parhaan tuloksen saamiseksi. Asete kaikki suuret ja erittäin likaiset tiskit (kattilat, pannut, lautaset, kulhot jne.) alahyllylle.

Lautasia ja aterimia ei pidä asettaa päällekkäin.



VAROITUS: Varmista, ettei täyttö estä suihkuvarsien pyörimistä.



VAROITUS: Varmista, ettei täyttö estä pesuaineen annostelijan avautumista.

5.1. Suositukset

Poista tiskeistä kaikki suurikokoiset jäämät ennen kuin asetat ne koneeseen. Käynnistä kone täysin täytettynä.



Älä ylikuormita vetokiskoja tai aseta tiskejä väärään koriin.

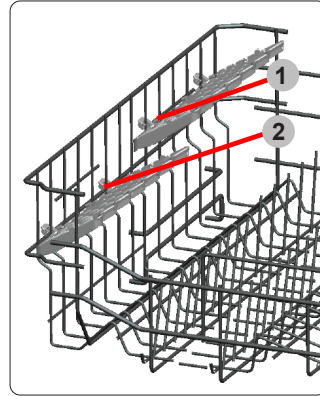


VAROITUS Mahdollisten vaaratekijöiden välttämiseksi pitkäkahvaiset ja terävät välineet asetetaan terävä pää alaspäin tai vaakasuuntaan korissa.

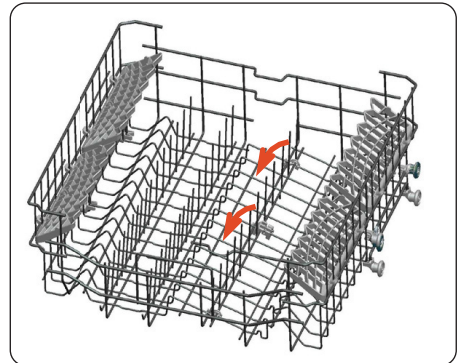
Yläkori

Korkeussäädettävä teline

Nämä telineet on suunniteltu lisäämään yläkorin kapasiteettia. Voit asettaa laseja ja kuppeja telineille. Telineiden korkeus on säädettävissä. Tämän ominaisuuden ansiosta voit asettaa erikokoisia laseja näiden telineiden alle. Koriin on asennettu korkeudensäätömuoveja ja voit siksi käyttää telineet 2 eri korkeudella. Lisäksi on mahdollista asettaa pitkät haarukat, veitset ja lusikat sivusuunnassa telineille, siten että ne eivät estä potkurin pyörimistä.

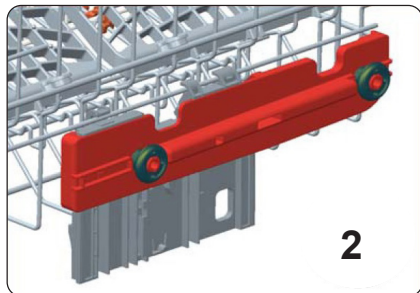
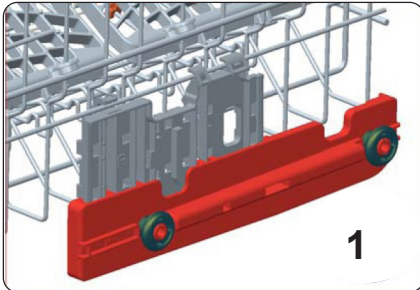
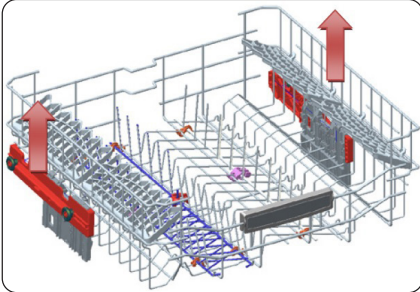


Yläkorin kokoontaitettavat ritilät on muotoiltu siten, että voit helpommin asettaa pesuun suuria astioita, kuten kattiloita, kasareita jne. Tarvittaessa jokainen osa voidaan taittaa kokoon erikseen tai ne kaikki voi taittaa kokoon ja siten saada aikaan suurempia tiloja. Voit käyttää kokoontaitettavia ritilöitä nostamalla niitä ylöspäin tai taittamalla ne alaspäin.



Ylähyllyn korkeudensäätö

Tämä tiskikone on varustettu yläkorin säätömekanismilla. Voit säätää yläkoria ylös- tai alaspäin ilman että sinun tarvitsee tyhjentää koria astioista. Näin ollen tiskikone voidaan aina täyttää optimaalisesti. Kori on tehtaan jäljiltä asetettu yläasentoon. Kun haluat säätää korin korkeutta, pidä kiinni korin sivuista vedä koria ylöspäin. Tämän jälkeen aseta kori haluttuun kohtaan. Varmista, että korin molemmat reunat ovat samassa asennossa.

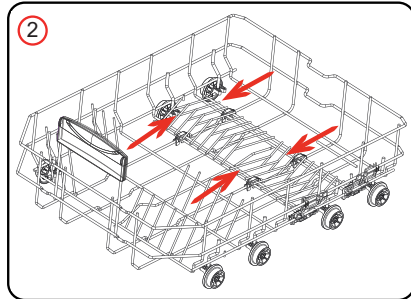
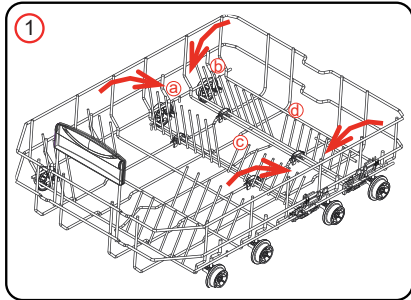


Ala-Basket

Folding telineet

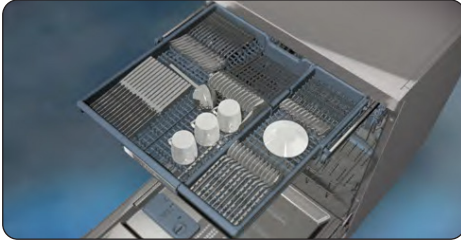
Taitto telineet koostuu neljästä osasta, jotka sijaitsevat alakori koneesi on suunniteltu, jotta voit sijoittaa suuria kohteita helpompaa

kuten kattilat, pannut, jne. Jos pyydetään, kukin osa voidaan taittaa erikseen, tai ne kaikki voivat taittaa ja suuremmat tilat voidaan saada. Voit käyttää taitto telineet nostamalla niitä ylöspäin tai taittamalla.

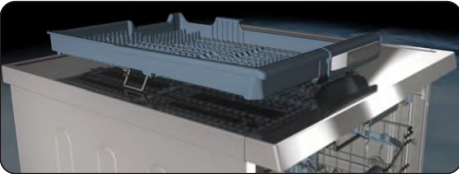


Ylälusikkakotelo

Ylempi aterinkori on tarkoitettu suuri- ja pienikokoisille aterimille ja välineille.



Kori on helppo ottaa pois astianpesukoneesta, joten sen ansiosta astianpesukone on helppo tyhjentää pesun jälkeen.



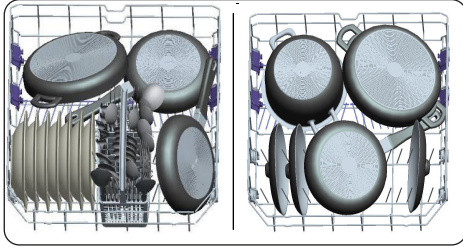
Ylälusikkateline koostuu kahdesta osasta, jotka voidaan irrottaa erikseen. Voit ottaa vasemman ja oikean osan yläkorista ja hankkia lisää tilaa.



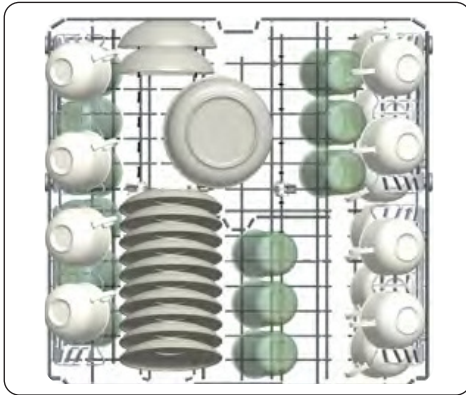
VAROITUS Veitset ja muut esineet täytyy sijoittaa vaakasuuntaisesti lusikkatelineeseen.

5.2 Vaihtoehtoiset korin täyttötavat

Alakori

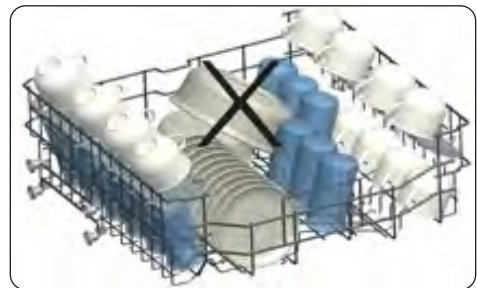
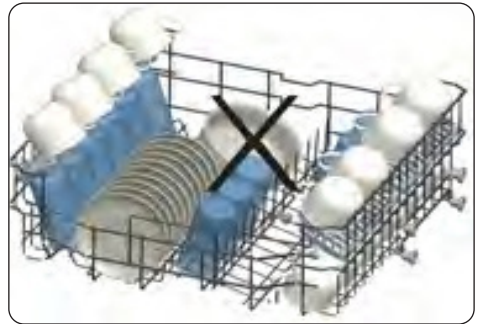
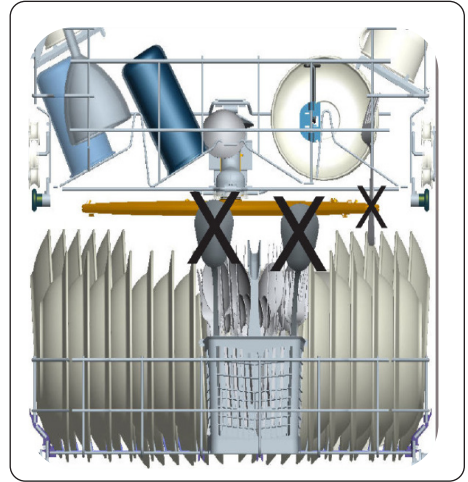
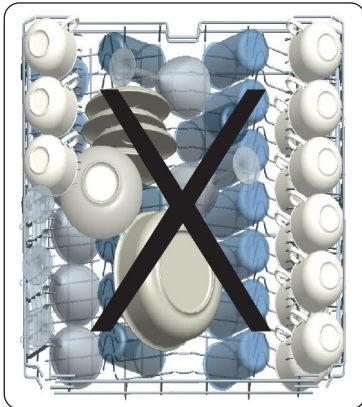


Yläkori



Virheelliset täytöt

Virheellinen täyttö voi huonontaa pesu- ja kuivaustehoa. Varmista hyvä pesuteho seuraamalla valmistajan ohjeita.



Ärkeä huomaus testilaborioille
Saadaksesi tarkempia tietoja, joita tarvitaan EN-normien mukaisiin testeihin ja kopio ohjeesta, lähetä mallinimi ja sarjanumero seuraavaan osoitteeseen: dishwasher@standardtest.info

6. OHJELMATAULUKKO

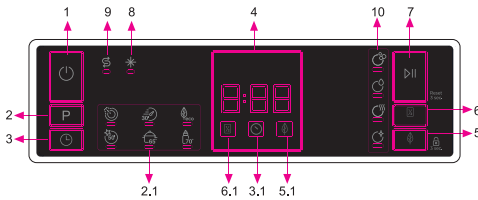
	P1	P2	P3	P4	P5	P6
Ohjelman nimi:	Espesu	Pika 30'	Eko	Tehokas 65°C	Super 50'	Hygieeninen 70°C
Ruokakäsitämyypit:	Huuhtelee tiskit, jotka aiot pestä vasta myöhemmin.	Pikaohjelma kevyesti likaantuneiden astioiden nopeaan pesuun.	Energiaa ja vettä säästävä vakio-ohjelma normaalisti likaantuneiden, päivittäisessä käytössä olevien astioiden pesuun.	Erittäin likaisille tiskelle	Nopea pesuohjelma normaalisti likaantuneiden, päivittäisessä käytössä olevien astioiden pesuun.	Erittäin likaantuneiden astioiden hygieeniseen pesuun
Likaantumistaso:	Keyt	Keyt	Keskitaso	Raskas	Keskitaso	Raskas
"Pesuaineen määrä": A: 25 cm ³ B: 15 cm ³	-	A	A	A	A	A
Ohjelman kesto (tmin.)	00:15	00:30	03:41	01:57	00:50	02:07
Sähkönkulutus (kWh / jakso):	0.020	0.740	0.861	1.700	1.100	1.900
Vedenkulutus (l / jakso)	4.5	12.4	9.0	17.2	12.0	16.0

- Ohjelman kesto voi muuttua riippuen astioiden määrästä, veden lämpötilasta, ympäristön lämpötilasta ja valituista lisätoiminnoista.
- Muiden kuin eko-ohjelman arvot ovat ainoastaan suuntaa antavia.
- Jos mallissasi on sameudentunnistin, siinä on Tehokas ohjelma -toiminnon sijaan Auto-ohjelma.
- Eko-ohjelma soveltuu normaalisti likaantuneiden ruokailuvälineiden puhdistamiseen. Se on siihen käyttöön tehokkain ohjelma, kun katsotaan yhdistettyä energian ja veden käyttöä, ja perusteella arvioidaan, täyttyvätkö EU:n ekosuunnitteluvaatimukset.
- Ruokailuvälineiden pesu kotikäyttöön tarkoitetulla astianpesukoneella kuluttaa yleensä vähemmän energiaa ja vettä kuin käsinpesu, kun astianpesukonetta käytetään valmistajan ohjeiden mukaisesti.
- Käytä lyhyissä ohjelmissa vain jauhemaista pesuainetta.
- Lyhyet ohjelmat eivät sisällä kuivausvaihetta.
- Kuivumista voi nopeuttaa avaamalla laitteen luukun raolleen, kun pesuohjelma on päättynyt.
- Saat pääsyn tuotteen tiedot sisältävään tietokantaan lukemalla energiakyltissä olevan QR-koodin.



HUOMAUTUS: Eko-ohjelman energiankulutus saattaa vaihdella säädösten 1016/2010 ja 1059/2010 mukaisesti. Tämä taulukko on yhdenmukainen säädösten 2019/2022 ja 2017/2022 kanssa.

7 OHJAUSPANEELI



1. Päälle/Pois-painike
2. Ohjelmavalitsin
- 2,1. Ohjelmamerkkivalot
3. Viivepainike
- 3,1. Viiveen merkkivalo
4. Jäljellä olevan ajan näyttö
5. Energiansäästö-painike
- 5,1. Energiansäästö-merkkivalo
6. Puolitäyttöpainike
- 6,1. Puolitäyttötoiminnon merkkivalo
7. Käynnistys/keskeytyspainike
8. Huuhteluaiheen merkkivalo
9. Suolan merkkivalo
10. Pesuvaiheen merkkivalot
- a- Pesuvaiheen merkkivalo
- b- Huuhteluvaihe-merkkivalo
- c- Kuivausvaihe-merkkivalo
- b- Loppuvaihe-merkkivalo

1. Päälle/Pois-painike

Käynnistä laite painamalla Päälle/Pois-painiketta.

2. Ohjelmavalitsin

Valitse sopiva ohjelma painamalla ohjelma-valitsinta. Valitun ohjelman merkkivalo (2.1) on päällä. Katso Ohjelmataulukko-osiosta lisätietoja ohjelmista.

3. Viivepainike

Voit säätää ohjelman viiveaikaa 1–2...24 tuntia Viivepainikkeella ennen kuin ohjelma alkaa. Ota uusi viiveaika käyttöön käynnistys/keskeytys-painikkeella (7). Viiveen merkkivalo (3.1) palaa. Jos haluat muuttaa ajastettua aikaa, paina ensin käynnistys/keskeytys-painiketta (7) ja sitten viiveajastinpainiketta valitaksesi uuden viiveajan. Aktivoi uusi viiveaika käynnistys/keskeytys-painikkeella (7). Peruuttaaksesi viiveen sinun on valittava 0 tuntia viiveajastinpainikkeella. Jos sammutat koneen valittuasi ja käynnistettyäsi viiveajan, viiveaika peruutetaan.

4. Jäljellä olevan ajan näyttö

Ohjelmakulkua voidaan seurata Pesu-, Huuhtelu-, Kuivaus-, Loppu-merkkivalojen (10) ja Jäljellä olevan ajan näytön avulla.

5. Energiansäästö-painike

Paina energiansäästöpainiketta ottaaksesi käyttöön energiansäästövaihtoehdon. Energiansäästö-merkkivalo (5.1) palaa. Valitse energiansäästövaihtoehto, jotta laitteen luukun voi avata ohjelman lopussa kuivaustehon parantamiseksi. Tämä toiminto säästää myös energiaa käyttämällä pienempää lämpötilaa.

6. Puolitäyttötoiminto

Puolitäyttötoiminnolla voit lyhentää valitsemiesi ohjelman kestoa ja pienentää energian- ja vedenkulutusta puoleen. Puolitäyttövalo (6.1) palaa.

7. Käynnistys/keskeytyspainike

Paina käynnistys/keskeytys-painiketta käynnistääksesi valitun ohjelman. Pesuvalo syttyy ja jäljellä olevan ajan merkkivalo näyttää ohjelman kestoa. Se näyttää jäljellä olevan ajan myös pesuohjelman aikana. Jos avaat koneen luukun ohjelman ollessa käynnissä, ohjelman kesto keskeytyy ja asiaankuuluva pesuvaihemerkkivalo vilkkuu.

8. Huuhteluaiheen merkkivalo

Kun huuhteluaine ei riitä, huuhteluaiheen varoitusmerkkivalo syttyy ja sinun on täytettävä huuhteluainekotelo.

9. Suolan merkkivalo

Kun pehmenyysuola ei riitä, suolan varoitusmerkkivalo syttyy ja sinun on täytettävä suolakotelo.

10. Pesuvaiheen merkkivalot

Ohjauspaneelin pesuvaihevaloilla voit valvoa ohjelman kulkua. Kun Kuivaus-valo palaa, kone pysyy hiljaa noin 15–50 minuuttia riippuen valitsemasi ohjelman kestosta.

- Pesu
- Huuhtelu
- Kuivaus
- Loppu

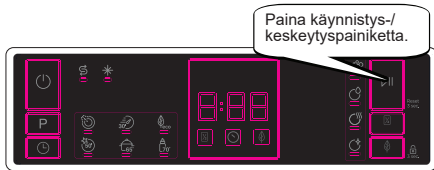
HUOMAA: Lapsilukko otetaan käyttöön/pois käytöstä painamalla Energiansäästö-painiketta (5) noin 3 sekunnin ajan. Kun se on käytössä, kaikki ledit vilkkuvat ja "CL" näytetään kerran Jäljellä olevan ajan näytöllä (4). Kun se otetaan pois käytöstä, kaikki valot ja "CL" vilkkuvat kahdesti.

HUOMAA: Voit tallentaa minkä tahansa ohjelman suosikiksesi painamalla ohjelma-(2) ja viivepainikkeita (3) yhtä aikaa. Valitse suosikkiohjelma painamalla ohjelmapainiketta (2) 3 sekunnin ajan.

HUOMAA: Jos viimeisimmässä pesuohjelmassa on käytetty lisätoimintoa, toiminto pidetään aktiivisena myös seuraavassa valitsemassasi ohjelmassa, kunnes kone sammuu. Peruuta toiminto uudelta pesuohjelmalta painamalla vastaavaa toimintopainiketta.

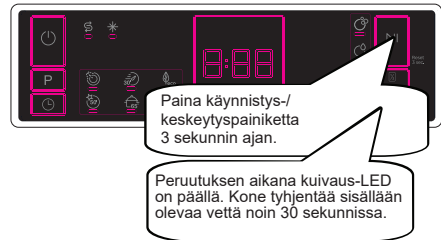
7.1 Ohjelman vaihtaminen

Jos haluat vaihtaa ohjelmaa, kun laite on käytössä.



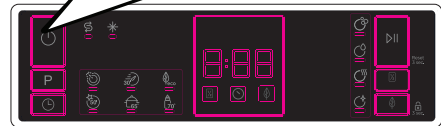
7.2 Ohjelman peruuttaminen

Jos haluat peruuttaa ohjelman kesken käytön.



7.3 Koneen sammuttaminen

Sammuta laite päälle/pois-painikkeella kun ohjelma on päättynyt ja Loppuvalo syttyy. Irrota virtajohto pistorasiasta. Sulje hana.



HUOMAA: Älä avaa luukkua ennen kuin ohjelma päättyy.

HUOMAA: Pesuohjelman lopussa voit jättää luukun raolleen nopeuttaaksesi kuivumista.

HUOMAA: Jos koneen luukku avataan tai virta sammutetaan pesun aikana, ohjelma jatkuu, kun luukku suljetaan tai virta palautuu.

Summeriäänien hallinta (malliriippuvainen)

Näin muutat summerin äänenvoimakkuutta:

1. Avaa luukku ja paina puolitäyttö- (6) ja energiansäästöpainikkeita (5) yhtä aikaa 3 sekunnin ajan.
2. Kun ääniasetus tunnustetaan, summeri päästää pitkän äänen ja kone näyttää viimeksi asetetun voimakkuuden "S0" - "S3".
3. Pienennä äänenvoimakkuutta painamalla energiansäästöpainiketta (5). Lisää äänenvoimakkuutta painamalla puolitäyttöpainiketta (6).
4. Voit tallentaa valitsemasi äänenvoimakkuuden sammuttamalla koneen.

"S0" tarkoittaa, että kaikki äänet ovat pois päältä. Tehdasasetus on "S3".

Virransäästötila

Käynnistä tai sammuta virransäästötila seuraavasti:

1. Avaa luukku ja paina ohjelma- (2) ja puolitäyttöpainikkeita (6) yhtä aikaa 3 sekunnin ajan.
2. 3 sekunnin jälkeen laite näyttää edellisen asetuksen, "IL1" tai "ILO".
3. Kun virransäästötila käynnistetään, "IL1" näytetään. Tässä tilassa sisävalot (jos käytävissä) sammuvat 2 minuutin jälkeen luukun avaamisesta ja laite sammuu automaattisesti 15 minuutin toimeentuloisuuden jälkeen virran säästämiseksi.
4. Kun virransäästötila käynnistetään, "ILO" näytetään. Kun virransäästötila ei ole käytössä, sisävalot palavat niin kauan kuin luukku on auki ja laite pysyy päällä siihen asti, kunnes se sammutetaan.
5. Voit tallentaa valitsemasi asetuksen sammuttamalla koneen.

Virransäästötila on päällä tehdasasetuksissa.

8. PUHDISTUS JA YLLÄPITO

Tiskikoneesi puhdistuksella on tärkeä merkitys sen elinkaarelle. Varmista, että vedenpehmennysasetukset (jos saatavilla) on tehty oikein, ja että käytät oikean määrän kalkkikertymiä torjuvaa pesuainetta. Täytä suolakammio uudelleen, kun suolan anturin valo syttyy.

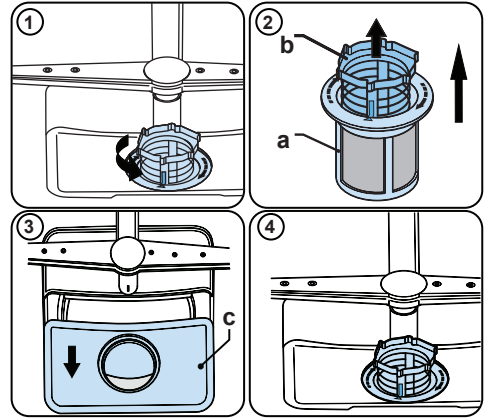
Astianpesukoneeseesi saattaa kertyä ajan saatossa kalkkia tai öljyä. Jos näin tapahtuu:

- Täytä pesuainekammio mutta älä aseta mitään tiskejä koneeseen. Valitse korkea lämpötilaa käyttävä ohjelma ja käytä astianpesukonettasi tyhjänä. Jos tämä ei puhdistaa astianpesukonettasi tarpeeksi hyvin, käytä astianpesukoneisiin tarkoitettua puhdistusainetta.
- Voit pidentää astianpesukoneesi elinkaarta puhdistamalla se säännöllisesti kerran kuussa.
- Poista oven tiivisteistä mahdolliset kertymät ja vierasesineet pyyhkimällä ne säännöllisesti kostealla liinalla.

8.1. Suodattimet

Puhdista suodattimet ja suihkuvarret vähintään kerran viikossa. Jos karkea- ja hienosuodattimiin on jäänyt ruokajäämiä, irrota suodattimet ja puhdista ne hyvin juoksevilla vedellä.

- a)** Mikrosuodatin **b)** Karkeasuodatin
c) Metallisuodatin

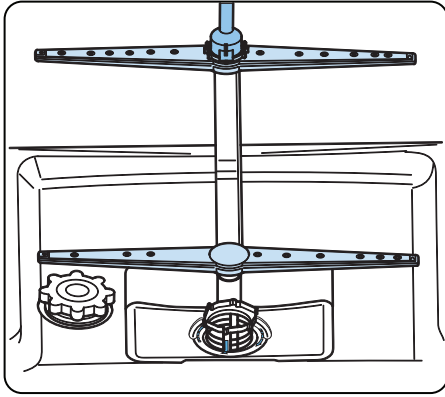


Irrota suodatinyhdistelmä puhdistamista varten kääntämällä sitä vastapäivään ja nostamalla sitä ylöspäin (1). Vedä karkeasuodatin ulos mikrosuodattimesta (2). Vedä sitten metallisuodatin (3) irti. Huuhtelee suodattimet runsaalla vedellä, kunnes niissä ei enää ole jäämiä. Koko suodatinyhdistelmä uudelleen. Sijoita suodatinyhdistelmä takaisin paikalleen ja kierrä sitä myötäpäivään (4).

- Älä koskaan käytä astianpesukonettasi ilman suodatinta.
- Väärin kiinnitetty suodattimet heikentävät pesutulosta.
- Jotta kone toimisi oikein, suodattimien oltava puhtaita.

8.2. Suihkuvarret

Varmista, että suihkutusreiät eivät ole tukossa, eikä suihkuvarsiin ole tarttunut ruuantähteitä tai vierasesineitä. Jos havaitset tukkeumia, irrota suihkuvarret ja puhdista ne juoksevan veden alla. Poista ylempi suihkuvarsi kääntämällä sen kiinnitysmutteria myötäpäivään ja vetämällä sitä alaspäin. Kun asetat yläsuihkuvarren takaisin paikoilleen varmista, että mutteri on kunnolla kiristetty.



8.3. Poistopumppu

Suuret ruuantähteet tai suodattimista läpi päässeet vierasesineet saattavat tukkia likaveden poistopumpun. Silloin huuhteluvesi jää suodattimien yläpuolelle.

⚠ Varoitus, viiltohaavojen vaara!

Poistopumppua puhdistaessasi varmista, että et vahingoitu lasinsirpaleisiin tai teräviin apuvälineisiin.

Tässä tapauksessa:

1. Irrota aina ensimmäiseksi laite sähköverkosta.
2. Poista korit.
3. Poista suodattimet.
4. Poista vesi, käytä imusientä mikäli tarpeellista.
5. Tarkista alue ja poista kaikki vierasesineet.
6. Asta suodattimet paikoilleen.
7. Aseta korit takaisin paikoilleen.

9. VIANMÄÄRITYS

VIKA	MAHDOLLINEN SYY	VIANMÄÄRITYS
Ohjelma ei käynnisty.	Astianpesukone ei ole seinässä.	Kytke laite pistorasiaan.
	Astianpesukone ei ole päällä.	Kytke kone päälle painamalla virtapainiketta.
	Sulake on palanut.	Tarkista asunnon sulakkeet.
	Vedentulo on kiinni.	Avaa vesihana.
	Astianpesukoneen luukku on auki.	Sulje astianpesukoneen luukku.
	Vedenottoletku ja koneen suodattimet ovat tukossa.	Tarkista vedenottoletku ja koneen suodattimet ja varmista, etteivät ne ole tukossa.
Koneeseen jää vettä.	Veden poistoletku on tukkeutunut tai taipunut.	Tarkista poistoletku ja puhdista tai suorista se.
	Suodattimet ovat tukossa.	Puhdista suodattimet.
	Ohjelma ei ole vielä päättynyt.	Odota ohjelman päättymistä.
Kone pysähtyy kesken pesun.	Virtakatkos.	Tarkista sulake.
	Tuloveden syöttöviika.	Tarkista vesihana.
Pesutoiminnon aikana on tärinää tai kuuluu kolisevia ääniä.	Suihkuvarsi osuu alakorin astioihin.	Siirrä tai poista suihkuvarren tiellä olevia esineitä.
Astioihin jää ruokajätettä.	Väärin sijoitetut astiat, ruiskutettua vettä ei pääse astioihin.	Älä täytä koreja liikaa.
	Asiat nojaavat toisiinsa.	Aseta astiat astianpesukoneen täyttämistä koskevan osan ohjeiden mukaan.
	Liian vähän pesuainetta.	Käytä oikea määrä pesuainetta ohjelmataulukon suositusten mukaan.
	Väärä pesuohjelma.	Katso ohjelmataulukosta sopivin ohjelma.
	Ruuantähteet tukkivat suihkuvarren.	Puhdista suihkuvarren reiät tikulla tai vastaavalla.
	Suodattimet tai vedenpoistopumppu ovat tukossa tai suodatin väärässä asennossa.	Tarkista tyhjennysletku ja suodattimet.

VIKA	MAHDOLLINEN SYY	VIANMÄÄRITYS
Astioissa on vaaleita tahroja.	Liian vähän pesuainetta.	Käytä oikea määrä pesuainetta ohjelmataulukon suositusten mukaan.
	Huuhtelukirkasteen annostelu ja/ tai vedenpehmentimen asetus on asetettu liian matalalle.	Lisää huuhtelukirkasteen ja/ tai vedenpehmentimen määrää.
	Vesi on kovaa.	Lisää vedenpehmentimen määrää ja lisää suolaa.
	Suolalokeron tulppa ei ole kunnolla kiinni.	Tarkista, että suolalokeron korkki on suljettu kunnolla.
Astiat eivät kuivu.	Kuivausvaihtoehtoa ei ole valittu.	Valitse ohjelma, jossa on kuivausvaihtoehto.
	Huuhtelukirkasteen annostelu on liian pieni.	Lisää huuhtelukirkasteen annostusta.
Astioihin muodostuu ruostetta.	Astoiden ruostumaton teräs ei ole korkealaatuista.	Käytä vain astianpesukoneen kestäviä astioita.
	Pesuvedessä on runsaasti suolaa.	Säädä veden kovuustaso veden kovuustaulukon avulla.
	Suolalokeron tulppa ei ole kunnolla kiinni.	Tarkista, että suolalokeron korkki on suljettu kunnolla.
	Liian paljon suolaa on vuotanut astianpesukoneeseen suolaa lisättäessä.	Käytä suppiloa täyttäessäsi suolaa lokeroon vuotojen välttämiseksi.
	Maadoitus on viallinen.	Ota välittömästi yhteys pätevään sähköasentajaan.
Pesuainetta jää pesuainelokeroon.	Pesuainetta on lisätty, kun pesuainelokero on ollut märkä.	Varmista ennen käyttöä, että pesuainelokero on kuiva.

AUTOMAATTISET VIRHEILMOITUKSET JA ONGELMIEN RATKAISEMINEN

VIRHEKOODI	MAHDOLLINEN VIKA	MITÄ TEHDÄ
FF	Vedenottojärjestelmän vika	Varmista, että vesihana on avattu ja vesi pääsee virtaamaan.
		Irrota syöttövesiletku hanasta ja puhdista letkun suodatin.
		Ota yhteyttä huoltoon, jos vika uusiutuu.
F5	Painejärjestelmän vika	Ota yhteys huoltoon.
F3	Jatkuva vedentulo	Sulje hana ja ota yhteys huoltoon.
F2	Vettä ei pystytty poistamaan	Poistovesiletku ja/tai suodattimet saattavat olla tukossa.
		Peruuta ohjelma.
		Ota yhteyttä huoltoon, jos vika ei ratkea.
F8	Lämmittimen vika	Ota yhteys huoltoon.
F1	Ylivuoto	Irrota koneen virtajohto pistorasiasta ja sulje hana.
		Ota yhteys huoltoon.
F7	Ylikuumentuminen	Ota yhteys huoltoon.
F6	Lämpötila-anturi vioittunut	Ota yhteys huoltoon.
HI	Korkeajännitevika	Ota yhteys huoltoon.
LO	Pienjännitevika	Ota yhteys huoltoon.

Mahdollisten riskien välttämiseksi asennus- ja korjaustyöt on aina suoritettava valtuutetun huoltoedustajan toimesta. Valmistaja ei ole vastuussa mistään vahingoista tai vaurioista, jotka saattavat johtua valtuuttamattomien henkilöiden suorittamista töistä. Korjaukset saa tehdä vain teknikko. Jos koneen osia on korvattava varmista, että vain alkuperäisiä osia käytetään.

Virheelliset korjaukset tai epäaitojen varaosien käyttö saattaa aiheuttaa merkittäviä vahinkoja ja asettaa käyttäjä vakavaan vaaraan.

Asiakaspalvelusi yhteistiedot löytyvät tämän asiakirjan kääntöpuolelta.

Toiminnoille oleelliset, Ekosuunnittelutilaustasi vastaavat alkuperäiset varaosat ovat saatavilla asiakaspalvelusta vähintään 10 vuoden ajan siitä alkaen, kun koneesi tuotiin myyntiin Euroopan talousalueen sisämarkkinoilla.

Huolto

Ota yhteyttä myymälään, josta ostit tuotteen,
niin saat lisätietoja lähimmästä huoltoliikkeestä

Tarvittavat tiedot

Mallinnumero

Sarjanumero

Ostopäivä

Ongelman kuvaus

Nimi ja osoite

Puhelinnumero