

Bruksanvisning

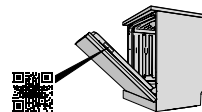


Sverigedisken2VFiC

Cylinda
en enklare vardag

Det här är en snabbguide

För en komplett bruksanvisning skanna diskmaskinens QR-kod på typskylten, eller besök www.cylinda.se.



I den kompletta bruksanvisningen hittar du all information om:

- Din diskmaskin
- Säkerhetsanvisningar
- Innan du diskar första gången
- Diska mer miljövänligt
- Lasta diskmaskinen
- Använda diskmaskinen
- Programtabell
- Inställningar
- Skötsel och rengöring
- Felsökning
- Installation
- Service
- Teknisk data och energimärkning

Säkerhetsanvisningar

- Läs och spara bruksanvisningen!
- Antal standardkuvert: 14
- Använd inte diskmaskinen till något utöver det som anges i denna bruksanvisning.
- Belasta inte diskmaskinsluckan eller diskkorgarna med något utöver diskgoods.
- Lämna inte diskmaskinsluckan i öppet läge eftersom den kan utgöra en snubbelrisk. Skjut in korgarna för att undvika risken att diskmaskinen tippas.
- Använd endast maskindiskmedel!
- Denna maskin får användas av barn från 8 år och personer med nedsatt fysisk förmåga, nedsatt mental förmåga, sinnesfrånvaro eller brist på erfarenhet och kunskap. Dessa personer måste ha tillsyn vid användning av maskinen eller få anvisningar om hur maskinen ska användas och förstå de risker som kan förekomma. Rengöring av maskinen får inte utföras av barn utan tillsyn.
- Skadad nätsladd får endast bytas av tillverkarens servicecenter eller någon med liknande fackmannamässig behörighet.
- Använd diskmaskinen endast i hushållsliknande miljöer för att diska hushållsdisk. All annan användning är otillåten.

- Placera aldrig diskgoods med lösningsmedelsrester i diskmaskinen på grund av explosionsrisken. Disk som innehåller aska, vax och smörjfett får heller inte diskas i diskmaskinen.
- Barn måste övervakas. Låt inte barn använda eller leka med diskmaskinen. Var särskilt aktsam när luckan är öppen. Det kan finnas diskmedelsrester kvar! När du fyllt på diskmedel, starta alltid diskmaskinen meddetsamma.

 **VARNING!**

Knivar och andra spetsiga föremål måste ställas med spetsen nedåt i bestickkorgen eller läggas horisontellt i övriga korgar.

 **VARNING!**

Akta barnen - maskindiskmedel är frätande!

Försäkran om överensstämmelse

Vi försäkrar att denna produkt uppfyller gällande europeiska direktiv och krav enligt gällande standarder.

Överfyllnadsskydd

Överfyllnadsskyddet startar utpumpning och stänger av vattenintaget om diskmaskinens vattennivå stiger över den normala. Om skyddet utlöses visas F54 (Överfyllnad vatten) i displayen. Stäng av vattenkranen och kontakta närmaste servicecenter. (För att undvika vattenläckage utanför diskmaskinen, dra inte ur stickkontakten ur vägguttaget innan vattenkranen på tillloppsledningen är avstängd!)

Emballage

Emballaget skyddar produkten under transporten. Materialet i emballaget är återvinningsbart. Källsortera emballaget för att bidra till minskad råvaruförbrukning och minskat avfall. Din återförsäljare kan ta tillbaka emballaget för återvinning eller informera om närmaste återvinningsstation. Emballaget består av:

- Wellpapp av upp till 100% återvunnet material.
- Expanderad polystyren (EPS) utan tillsatser av klor och fluor.
- Reglar av obehandlat trä.
- Skyddsplast av polyeten (PE).

Kassering

Diskmaskinen är tillverkad och märkt för återvinning. När diskmaskinen tjänat ut och ska skrotas ska den genast göras obrukbar. Dra ur kontakten och klipp av sladden så kort som möjligt.

Kontakta din kommun för information om var och hur din diskmaskin skall återvinnas på rätt sätt.

Symboler på produkten



Läs bruksanvisningen.



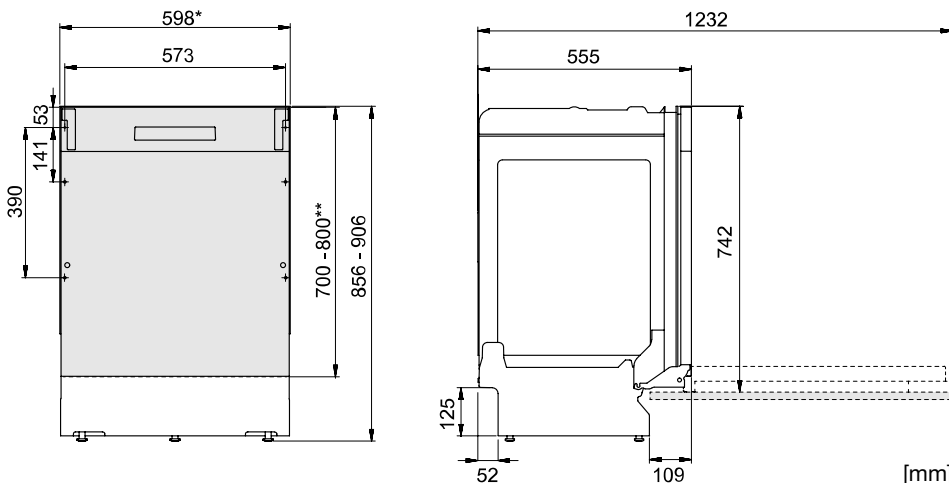
Källsorteras som elavfall.



Godkänd enligt gällande EU-direktiv.

Installation

Det är viktigt att du läser igenom och följer de instruktioner och anvisningar som finns nedan. Utför installation och anslutning enligt den separata installationsanvisningen.



*Ta bort plastlisterna om nischens inbyggnadsmått är 596-598 mm.
Var försiktig! Kanten kan vara vass. Använd skyddshandskar!

**Längd påhängslucka.

Nominella mått. Variationer kan förekomma.

Säkerhetsanvisningar

- Anslutning till el, vatten och avlopp ska utföras av en person med erforderlig kompetens.
- Följ alltid gällande bestämmelser för vatten, avlopp och el.
- Var försiktig vid installationen! Använd skyddshandskar! Var alltid två stycken!
- Placera ett läckageskydd på golvet under diskmaskinen för att förebygga eventuella vattenläckage.
- Innan du skruvar fast diskmaskinen, provkör diskmaskinen med programmet 1 timme 65° med tillvalet Tidspår. Kontrollera att diskmaskinen tar in vatten och tömmer. Kontrollera även att det inte förekommer några läckage vid anslutningarna.
- Montering av skyddsfilm är viktigt då diskmaskinen har automatisk lucköppning för förbättrad torkeffekt. På sikt kan bänkskivan eller inredning som inte tål kondens påverkas vid regelbunden användning av automatisk lucköppning.

VARNING!

Stäng av vattentillförseln när du installerar diskmaskinen!

Stickkontakten måste vara urdragen eller eluttaget spänningslöst under arbetet!

Uppställning

- Inbyggnads- och anslutningsmått finns i den separata installationsanvisningen. Kontrollera att alla mått stämmer innan du börjar installera. Notera att påhängsluckans höjd kan justeras för att anpassas till övrig inredning.
- Se till att underlaget är stadigt. Justera de ställbara fötterna så att diskmaskinen står vågrätt.
- Om diskmaskinen är inbyggd måste inredningen klara eventuell kondens från diskmaskinen.
- Montera skyddsfilm under bänkskivan och upp runt kanten. Skyddsfilmens funktion är att skydda bänkskivan från fukt. (Skyddsfilm finns i bipackningspåsen.)

- Kontrollera att diskmaskinen installeras så att luckan kan öppnas fritt. Annars kan lucklåsets funktion störas.
- Notera att luckfjädrarna kan behöva justeras när påhängsluckan har monterats. Justera vänster och höger luckfjäder lika mycket tills luckan är jämt balanserad.

Anslutning till avlopp

Denna diskmaskin är lämplig att installeras i en upphöjd inbyggnad (för att få en arbetsvänlig höjd). Det betyder att diskmaskinen kan placeras så att avloppsslangen mynnar ut på en lägre nivå än diskmaskinens botten, exempelvis att den leds direkt till golvbrunn.

Avloppsslangen kan även ledas till en anslutningsnippel vid diskbänkens vattenlås. Anslutningsnippelns invändiga diameter måste vara minst 14 mm.

Avloppsslangen får förlängas med högst 2,5 m (den totala längden på avloppsslangen får ej överstiga 4,5 m). Eventuella skarvkopplingar och skarvrör måste ha en inre diameter av minst 14 mm.

Ingen del av avloppsslangen får ligga högre än 950 mm över diskmaskinens botten.

Montera avloppsslangen med en slangklämma. Se till att avloppsslangen inte veckar sig.

Anslutning till vatten

Använd endast den inloppsslang som levereras med diskmaskinen. Återanvänd inte gamla eller andra lösa slangar.

Det måste finnas en vattenkran (avstängningskran) på tilloppsledningen. Vattenkranen ska placeras lättåtkomlig, så att vattnet kan stängas av om diskmaskinen måste flyttas.

När installationen är klar, öppna vattenkranen och låt trycket stå på en stund. Kontrollera att alla anslutningar är täta.

Anslutning till el

Information om den elektriska anslutningen hittar du på typskylten. Dessa uppgifter måste stämma överens med elnätets data.

Diskmaskinen skall anslutas till ett jordat uttag.

Vägguttaget för elanslutning ska placeras utanför installationsutrymmet för att vara lättåtkomligt efter installation av diskmaskinen. Använd ej förlängningsladd!

Innan du diskar första gången

1. Grundinställningar

Första gången diskmaskinen slås på är det viktigt att du väljer rätt inställningar för att uppnå ett bra diskresultat.

1. Öppna luckan och tryck på \odot .
2. För att öppna diskmaskinens meny för inställningar, tryck och håll in **auto** samt \odot tills SET visas i displayen.
3. Tryck på \gg för att stega igenom menyens inställningar.
4. Tryck på **auto** för att stega igenom alternativen.
5. Bekräfta aktuell inställning med \gg .
6. Lämna menyen genom att stega igenom den, eller tryck på \odot .

Öppna diskmaskinens meny för inställningar

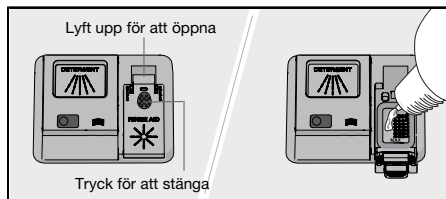


Välj alternativ

Bekräfta / Nästa inställning

Grundinställningar	Alternativ																																																								
Spolglansmedel	3:00 - 3:05 (3:00 Av)	Inställning för dosering av spolglansmedel. Doseringen av spolglansmedel kan ställas in från 3:00 (Av) till 3:05 (Hög dosering). <i>Förvalt från fabrik: 3:04</i>																																																							
Vattnets hårdhet	4:00 - 4:09 (4:00 Av)	Inställning av avhårdaren. Välj inställning beroende på det inkommande vattnets hårdhetsgrad. Det är viktigt att inställningen är korrekt! <table border="1" style="width: 100%; border-collapse: collapse; text-align: center;"> <thead> <tr> <th>°dH</th> <th>°fH</th> <th>°eH</th> <th>mmol/l</th> <th>Rekommenderad inställning</th> </tr> </thead> <tbody> <tr><td>0-5</td><td>0-9</td><td>0-6</td><td>0.0-0.9</td><td>4:00</td></tr> <tr><td>6-8</td><td>10-14</td><td>7-10</td><td>1.0-1.4</td><td>4:01</td></tr> <tr><td>9-11</td><td>15-20</td><td>11-14</td><td>1.5-2.0</td><td>4:02</td></tr> <tr><td>12-14</td><td>21-25</td><td>15-18</td><td>2.1-2.5</td><td>4:03</td></tr> <tr><td>15-19</td><td>26-34</td><td>19-24</td><td>2.6-3.4</td><td>4:04</td></tr> <tr><td>20-24</td><td>35-43</td><td>25-30</td><td>3.5-4.3</td><td>4:05</td></tr> <tr><td>25-29</td><td>44-52</td><td>31-36</td><td>4.4-5.2</td><td>4:06</td></tr> <tr><td>30-39</td><td>53-70</td><td>37-49</td><td>5.3-7.0</td><td>4:07</td></tr> <tr><td>40-49</td><td>71-88</td><td>50-61</td><td>7.1-8.8</td><td>4:08</td></tr> <tr><td>50</td><td>89</td><td>62</td><td>8.9</td><td>4:09</td></tr> </tbody> </table> <p>Vid inkommande vatten med en hårdhetsgrad över 5 °dH (9 °fH / 6 °eH / 0,9 mmol/l) ska salt fyllas på. Efter att du har ställt in avhårdaren, dosera disk- och spolglansmedel som om du har mjukt vatten. <i>Förvalt från fabrik: 4:04</i></p>	°dH	°fH	°eH	mmol/l	Rekommenderad inställning	0-5	0-9	0-6	0.0-0.9	4:00	6-8	10-14	7-10	1.0-1.4	4:01	9-11	15-20	11-14	1.5-2.0	4:02	12-14	21-25	15-18	2.1-2.5	4:03	15-19	26-34	19-24	2.6-3.4	4:04	20-24	35-43	25-30	3.5-4.3	4:05	25-29	44-52	31-36	4.4-5.2	4:06	30-39	53-70	37-49	5.3-7.0	4:07	40-49	71-88	50-61	7.1-8.8	4:08	50	89	62	8.9	4:09
°dH	°fH	°eH	mmol/l	Rekommenderad inställning																																																					
0-5	0-9	0-6	0.0-0.9	4:00																																																					
6-8	10-14	7-10	1.0-1.4	4:01																																																					
9-11	15-20	11-14	1.5-2.0	4:02																																																					
12-14	21-25	15-18	2.1-2.5	4:03																																																					
15-19	26-34	19-24	2.6-3.4	4:04																																																					
20-24	35-43	25-30	3.5-4.3	4:05																																																					
25-29	44-52	31-36	4.4-5.2	4:06																																																					
30-39	53-70	37-49	5.3-7.0	4:07																																																					
40-49	71-88	50-61	7.1-8.8	4:08																																																					
50	89	62	8.9	4:09																																																					
TAB (Kombinationsdiskmedel)	5:00 (Av) 5:01 (På)	Aktivera inställningen vid användning av kombinationsdiskmedel som innehåller spolglansmedel. Inställningen sänker doseringen av spolglansmedel samt påverkar hur ofta diskmaskinens inbyggda avhårdare regenereras. <i>Förvalt från fabrik: 5:00</i>																																																							

2. ✨ Fyll på spolglansmedel



Torkningen går snabbare och får ett bättre resultat om man använder spolglansmedel. Du får också ett finare diskresultat med klart och fläckfritt diskgodts.

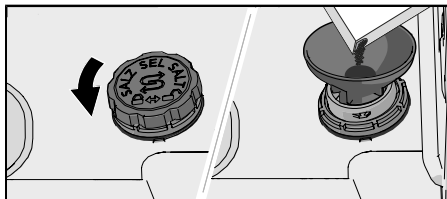
Fyll på spolglansmedel i behållaren för spolglansmedel om du valt Spolglansmedel 3:01 - 3:05.

1. Öppna locket för spolglansmedel.
2. Fyll försiktigt på spolglansmedel upp till nivån markerad med **MAX**.
3. Torka bort eventuellt överflödigt spolglansmedel runt om behållaren.

4. Stäng locket ordentligt.

När spolglansmedlet är slut och behöver fyllas på lyser symbolen i displayen.

3. Fyll på salt



Vid inkommande vatten med en hårdhetsgrad över 5 °dH (9 °fH / 6 °eH / 0,9 mmol/l) ska salt fyllas på.

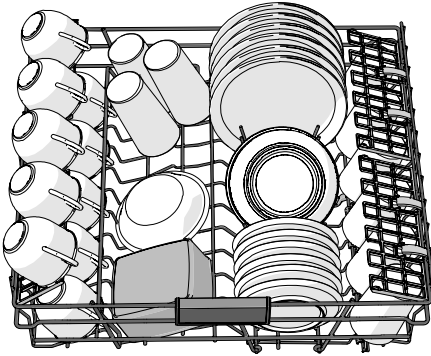
Fyll på salt i saltbehållaren om du valt Vattnets hårdhet 4:01 - 4:09.

1. Skruva moturs av locket till saltbehållaren.
2. Sätt tratten, som följer med diskmaskinen, i behållarens påfyllningshål. Innan du diskar första gången, håll först i ca 1 l vatten. (Vatten ska bara fyllas på första gången.)
3. Fyll på salt så att behållaren blir full (max 750 gram). Använd specialsalt för diskmaskiner.
4. Torka bort överflödigt salt, så att locket kan skruvas fast ordentligt.

När saltet är slut och behöver fyllas på lyser symbolen i displayen.

Lasta diskmaskinen

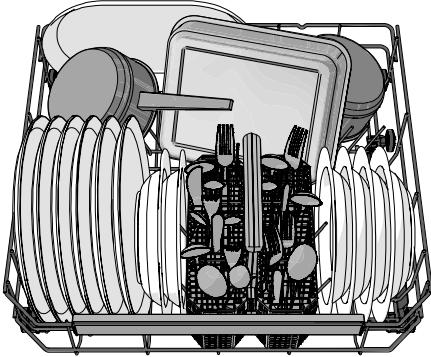
Överkorg



OBS!

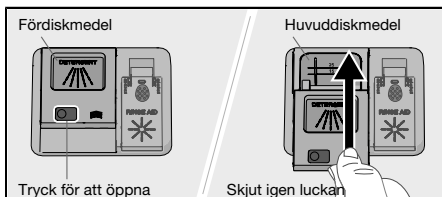
Kontrollera att spolarmarna kan rotera fritt.

Underkorg



Använda diskmaskinen

Dosera diskmedel



⏻ På/Av

Välj program och tillval

(ca tim:min / ca kWh)

Program

AUTO Auto 45-65° (2:10-3:10 / 0,9-1,4)

ECO Eco 55° (3:40 / 0,74)

🕒 1 timme 65° (1:00 / 1,1)

🔊 Intensiv 70° (2:50 / 1,6)

🍷 Glas 45° (1:40 / 0,7)

🧼 Hygien 70° (1:05 / 1,3)

🔊 Låg ljudnivå 55° (5:35 / 1,4)

🕒 Snabb 35° (0:20 / 0,3)

Tillval

🕒 Fördröjd start

⏏ Tidspår

🗑 Automatisk lucköppning

½ Halv last

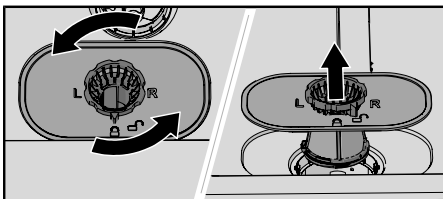
Specialprogram

🗑 Maskinrengöring

▶ Start/Stop

Skötsel och rengöring

Rengör sil



1. Vrid låsringen moturs och lyft silen rakt upp.
2. Töm och rengör silen.
3. Sätt tillbaka silen och vrid låsringen medurs till stoppläget. Kontrollera att kanterna tätar ordentligt.

Teknisk data och energimärkning

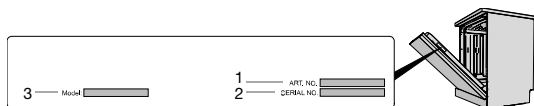
Information för konsument

Information om din produkt finns på www.cylinda.se. Du kan även hitta information i EU:s produktdatabas EPREL. Skanna QR-koden på energietiketten som bifogas med diskmaskinen (eller gå till <https://eprel.ec.europa.eu> och sök på modellnamnet).

Information för testinstitut

Information om denna produkt finns på EU:s produktdatabas EPREL och kan även beställas via e-post dishwashers@appliance-development.com.

Vid förfrågan ange uppgifterna på typskylten. Notera artikelnummer (1), serienummer (2) och modellnamn (3).





Egna noteringar

Service

Vi har service i hela Sverige

Besök www.cylinda.se

Ring 0771-25 25 00 (endast lokaltaxa)

Uppge

Maskintyp

Serienummer

Inköpsdatum

Problembeskrivning

Namn och adress

Ditt telefonnummer

Kontakta oss

www.cylinda.se

Cylinda
en enklare vardag

Elektroskandia Sverige AB, Cylinda, 191 83 Sollentua



NotDefined-a7DRAFT

Rätten till ändringar förbehålles.