

# Bruksanvisning

---



---

F 7485 NVF  
F 7485 NHF  
F 7485 NRFVF

**Cylinda**  
*år efter år*

## Vennligst les denne veiledningen først!

Kjære kunde,

Vi håper at produktet ditt, som er produsert ved moderne anlegg og som er kontrollert med strenge kvalitetskontrollprosedyrer, vil gi deg effektiv ytelse.

Derfor ber vi deg lese nøye gjennom denne veiledningen før du bruker produktet og beholde denne for fremtidig bruk.

## Bruksanvisningen




- Vil hjelpe deg til å bruke apparatet på en hurtig og sikker måte.
- Vennligst les bruksanvisningen før du installerer og bruker produktet.
- Følg instruksjonene, spesielt de som angår sikkerheten.
- Hold veiledningen lett tilgjengelig, siden du kan ha behov for den senere.
- Les også de andre dokumentene som ble levert sammen med produktet.

Vennligst merk at denne bruksanvisningen kan gjelde for flere andre modeller.

## Symboler og beskrivelser av disse

Denne veiledningen inneholder følgende symboler:

-  Viktig informasjon eller nyttige tips om bruk.
-  Advarsel om farlige tilstander for liv og eiendom.
-  Advarsel om elektrisk spenning.

 <b>INFORMASJON</b>	
 <b>SUPPLIER'S NAME</b> A	 <b>MODEL IDENTIFIER</b> (*) A
Modellinformasjonen som er lagret i produkt databasen kan nås ved å gå inn på følgende nettsted og søke etter din modellidentifikator (*) som finnes på energimerket. <a href="https://eprel.ec.europa.eu/">https://eprel.ec.europa.eu/</a>	

## INNHold

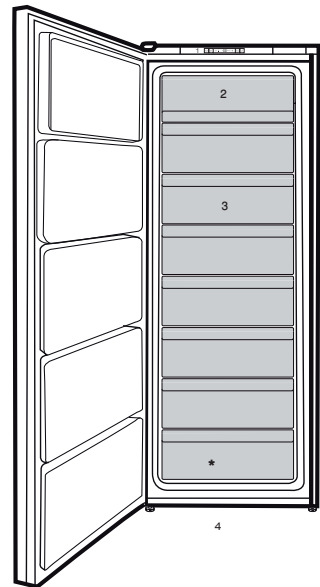
---

<b>1 Kjøøl/frys</b>	<b>3</b>	<b>4 Forberedelse</b>	<b>12</b>
<b>2 Viktige sikkerhetsadvarsler</b>	<b>4</b>	<b>5 Bruke kjøøl/frys</b>	<b>13</b>
Beregnet bruk.....	4	Frysing av ferske matvarer .....	15
For produkter med en vanndispenser:.....	7	Anbefalinger for bevaring av frossen mat .....	15
Barnesikring .....	8	Plassering av mat .....	15
Samsvar med WEEE-direktivet og Deponering av avfallsproduktet: .....	8	Dypfrysingsinformasjon .....	15
Samsvar med RoHS-direktivet:.....	8	Advarsel om åpen dør .....	16
Informasjon om emballasjen .....	8	Kylklampen.....	16
HC-advarsel .....	8	<b>6 Vedlikehold og rengjøring</b>	<b>17</b>
Ting å gjøre for å spare energi .....	9	Beskyttelse av plastoverflater .....	17
<b>3 Installasjon</b>	<b>10</b>	<b>7 Feilsøking</b>	<b>18</b>
Punkter som er viktige ved ny transportering av kjøøl/frys .....	10		
Før du bruker kjøøl/frys .....	10		
Elektrisk tilkobling.....	10		
Bortskaffing av emballasjen.....	11		
Bortskaffing av det gamle kjøøl/frys. ....	11		
Plassering og installasjon .....	11		
Juster føttene.....	11		

# 1 Kjøøl/frys



1. Kontrollpanel
2. Klaff (hurtigfrysdel)
3. Skuffer
4. Justerbare fremben



**i** Figurene i denne veiledningen er skjematisk og kan derfor være litt forskjellige fra ditt produkt. Hvis noen deler ikke medfølger produktet du har kjøpt, gjelder den for andre modeller.

## 2 Viktige sikkerhetsadvarsler

Vennligst les følgende informasjon. Hvis denne informasjonen ikke overholdes, kan det forårsake personskader eller materialskader. Videre vil garanti og pålitelighetsløfte bli ugyldig.

Levetiden for produktet du har kjøpt, er 10 år. Dette er perioden for å holde reservedeler som kreves for at enheten skal fungere slik som beskrevet.

### Beregnet bruk

	<b>ADVARSEL:</b> Sørg for at ventilasjon såpningene i apparatets kabinett eller i den innebygde strukturen ikke blokkeres.
	<b>ADVARSEL:</b> Bruk ikke andre mekaniske innretninger eller midler for å akselerere avisingsprosessen enn det som er anbefalt av produsenten.
	<b>ADVARSEL:</b> Ikke skad kjølekretsen.
	<b>ADVARSEL:</b> Ikke bruk elektriske apparater inne i oppbevaringsrommene for mat i apparatet, med mindre de er av en type som anbefales av produsenten.
	<b>ADVARSEL:</b> Ikke oppbevar eksplosive stoffer, slik som aerosolbokser med antenkelig drivmiddel i dette apparatet.

Dette apparatet er beregnet til bruk i husholdninger og lignende bruksområder som f.eks.

- kjøkkenområder med ansatte i butikker, kontorer og andre arbeidsmiljøer;
- gårdshus og av kunder i hoteller, moteller og andre typer boligmiljøer;
- overnattingssteder med frokost;
- catering og lignende bruksområder utenom detaljhandel.

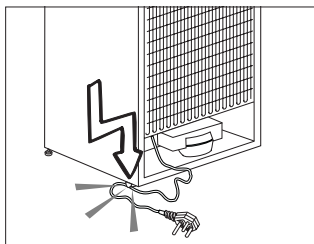
### Generell sikkerhet

- Når du ønsker å kaste/skrote produktet, anbefaler vi at du forhører deg med autorisert service for å få nødvendig informasjon og autoriserte myndigheter.
- Hør med autorisert service når det gjelder alle spørsmål og problemer relatert til kjøøl/frys. Ikke foreta endringer eller la noen andre foreta endringer på kjøøl/frys uten å varsle autorisert service.
- For produkter med en fryserdel: Ikke spis iskrem med kjeks eller isbiter straks etter at du tar dem ut av fryseren! (Dette kan forårsake frostbitt i munnen.)
- For produkter med en fryserdel: Ikke putt drikkevarer på flaske eller bokser i fryseren. Dette kan føre til at de sprekker.

- Ikke rør frossen mat med hendene, da disse kan hefte seg til hånden.
- Trekk ut støpselet før rengjøring eller avising.
- Damp og damprengjørings materialer skal aldri brukes i rengjørings- og avtiningsprosesser for kjøøl/frys. I slike tilfeller kan dampen komme i kontakt med de elektriske planene og forårsake kortslutning eller elektrisk sjokk.
- Bruk aldri deler på kjøøl/frys slik som døren som støtte eller trinn.
- Ikke bruk elektriske innretninger på innsiden av kjøøl/frys.
- Ikke ødelegg delene der kjøølevæsken sirkulerer, med drill eller kutteverktøy. Kjøølevæsken som kan strømme ut når gasskanaler for fordampere, rørforlengelser eller overflatebelegg punkteres, kan forårsake hudirritasjon og øyeskader.
- Ikke dekk til eller blokker ventilasjonsåpningene på kjøøl/frys med noe materiale.
- Elektriske enheter må kun repareres av autoriserte personer. Reparasjoner som utføres av en inkompetent person kan forårsake fare for brukeren.
- I tilfelle feil under vedlikehold eller reparasjonsarbeid, kople fra kjøøl/fryss strømforsyning ved å slå av relevant sikring eller trekke ut støpselet.
- Ikke trekk etter ledningen når du trekker ut støpselet.
- Plasser drikkebeholdere tett lukket og stående.
- Lagre aldri spraybokser som inneholder antennelig og eksplosive stoffer i kjøøl/frys.
- Ikke bruk mekanisk utstyr eller andre midler for å akselerere avisingprosessen annet enn slikt utstyr som produsenten anbefaler.
- Dette produktet er ikke beregnet til bruk av personer med fysiske, sensoriske eller mentale forstyrrelser eller personer som ikke er opplært eller ikke har erfaring (inkludert barn), med mindre det holdes under oppsyn av personer som er ansvarlige for deres sikkerhet eller som vil instruere dem tilstrekkelig i bruk av produktet.
- Ikke bruk et ødelagt kjøøleskap. Hør med serviceagenten hvis du har spørsmål.
- Elektrisk sikkerhet på kjøøl/frys kan garanteres kun hvis jordingen i hjemmet oppfyller standardene.
- Det er farlig å utsette produktet for regn, snø, sol og vind pga. elektrisk sikkerhet.
- Ta kontakt med autorisert service når en strømkabel skades for å unngå fare.
- Plugg aldri kjøøl/frys inn i vegguttaket under installasjonen. Dette kan føre

til fare for døden eller alvorlig skade.

- Dette kjøøl/frys er kun beregnet til for å oppbevare mat. Det skal ikke brukes til noen andre formål.
- Merket med tekniske spesifikasjoner befinner seg på venstre vegg inne i kjøøl/frys.
- Koble aldri kjøøl/frys til strømsparesystemer, de kan skade kjøøl/frys.
- Dersom det er et blått lys på kjøøl/frys, ikke se på det med det blotte øye eller ved hjelp av optiske verktøy over lengre tid.
- For manuelt kontrollerte kjøleskap vent i minst 5 minutter for å starte kjøøl/frys etter et strømbrudd.
- Denne brukerhåndboken skal overleveres til neste eier av produktet hvis det skifter eier.
- Unngå å skade strømkabelen ved transport av kjøøl/frys. Bøying av kabelen kan forårsake brann. Plasser aldri tunge gjenstander på strømledningen. Ikke berør støpselet med våte hender når du kobler til produktet.



- Når du plasserer apparatet, må du sørge for at strømledningen ikke er fast eller skadet.
- Finn ikke flere bærbare stikkontakter eller bærbare strømforsyninger på baksiden av apparatet.
- Barn i alderen 3 til 8 år har lov til å laste inn i og ut avkjøleapparater.

For å unngå forurensing av mat, vennligst følg følgende instruksjoner:

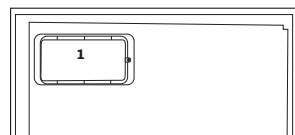
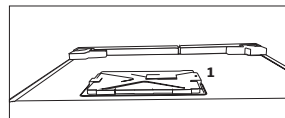
- Å åpne døren i lange perioder kan føre til en betydelig økning i temperaturen i rommene på apparatet.
  - Rengjør jevnlig overflater som kan komme i kontakt med mat og tilgjengelige dreneringssystemer.
  - Rengjør vanntanker hvis de ikke har vært brukt i 48 timer; skylle vannsystemet koblet til vann
- Tilfør hvis vann ikke er trukket i fem dager.
- Oppbevar rått kjøtt og fisk i egnede beholdere i kjøleskapet slik at det ikke er i kontakt med, eller drypper på annen mat.
  - To-stjerners fryseskuffer er egnet for oppbevaring av forhåndsfrosset mat, lagring eller fremstilling av iscrem og lage isbiter - Ett-, to- og tre-stjerners rom er ikke egnet for frysing av fersk mat.

- Hvis kjøleapparatet er tomt i lange perioder, slår du av, avrim, rengjør, tørker og forlater
- Døren er åpen for å forhindre muggdannelse i apparatet.
- Ikke koble til kjøl/frys hvis vegguttaket er løst.
- Ikke sprut vann direkte på de ytre eller indre delene av produktet av sikkerhetsmessige grunner.
- Ikke spray stoffer som inneholder antennelige gasser, slik som propangass i nærheten av kjøl/frys for å unngå brann- og eksplosjonsfare.
- Ikke plasser gjenstander som er fylt med vann oppå kjøl/frys, da det kan føre til elektrisk støt eller brann.
- Ikke overbelast kjøl/frys med for mye mat. Hvis det overlastes, kan maten falle ned og skade deg og kjøl/frys når du åpner døren. Ikke plasser gjenstander oppe på kjøl/frys, da disse kan falle ned ved åpning eller lukking av kjøleskapsdøren.
- Produkter som trenger en nøyaktig temperaturkontroll (vaksiner, varmesensitive medisiner, forskningsmaterialer osv.), skal ikke oppbevares i kjøl/frys.
- Hvis det ikke skal brukes på lang tid, skal kjøl/frys kobles fra strømuttaket. Et problem i den elektriske kabelen kan føre til brann.

- Kjøl/frys kan flytte seg hvis de justerbare beina ikke er riktig sikret på gulvet. Riktig sikring av justerbare bein på gulvet kan forhindre at kjøl/frys flytter seg.
- Når du bærer kjøl/frys, ikke hold det etter dørhåndtaket. Da kan det knekke av.

### For produkter med en vanddispenser:

- For at vannkretsen i kjøleskapet skal være jevn, må vanntrykket vært mellom 1 og 8 bar. Hvis trykket i vannledningen er høyere enn 5 bar må man bruke en trykkregulator. Hvis vanntrykket er høyere enn 8 bar skal ikke dette kjøleskapets vannkrets kobles til vannforsyningen. Skaff deg profesjonell hjelp hvis du ikke har tilstrekkelig kunnskap om vanntrykk.
- Bruk kun drikkevann.
- Bruk aldri produktet hvis en del som ligger på toppen eller bak på produktet som har elektroniske kretskort inne, er åpen (deksel for elektronisk kretskort) (1).

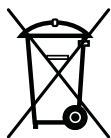




## Barnesikring

- Hvis du har en lås på døren, skal nøkkelen oppbevares utilgjengelig for barn.
- Barn må passes på for å sikre at de ikke tukler med produktet.

## Samsvar med WEEE-direktivet og Deponering av avfallsproduktet:



Dette produktet er i samsvar med EU-direktivet som omhandler elektronisk og elektrisk utstyr (2012/19/EU). Dette produktet har et klassifiseringsymbol for sortering av avfall elektrisk og elektronisk utstyr (WEEE).

Dette produktet er laget av høykvalitetsdeler og -materialer som kan gjenbrukes og resirkuleres. Produktet skal ikke kastes sammen med normalt husholdningsavfall og annet avfall på slutten av levetiden. Ta det med til et innsamlingspunkt for resirkulering av elektriske og elektroniske innretninger. Vennligst forhør deg med de lokale myndighetene for å få opplysninger om slike innsamlingssteder.

## Samsvar med RoHS-direktivet:

Produktet du har kjøpt er i samsvar med EU-RoHS-direktivet (2011/65/EU). Det inneholder ingen farlige eller forbudte substanser som er angitt i direktivet.

## Informasjon om emballasjen

Emballasjen for dette produktet er produsert av resirkulerbart materiale, i hht. nasjonale miljøforskrifter. Ikke kast emballasjen sammen med normalt husholdningsavfall eller annet avfall. Ta dem til et lokalt innsamlingspunkt som er beregnet på emballasjematerialer.

## HC-advarsel

### Hvis produktets kjølesystem inneholder R600a:

Denne gassen er brennbar. Derfor, vær forsiktig så kjølesystemet og rørene ikke ødelegges under bruk og transport. I tilfelle skade skal produktet holdes på avstand fra potensielle brannkilder som kan gjøre at produktet begynner å brenne, og ventiler rommet der enheten er plassert.

### Ignorer denne advarselen hvis produktets kjølesystem inneholder R134a:

Typen gass som brukes i produktet er oppgitt på typeskiltet som finnes på venstre vegg inne i kjøøl/frys.

Kast aldri produktet inn i flammer.

## Ting å gjøre for å spare energi

- Ikke hold dørene til kjøøl/frys åpne over lang tid.
- Ikke putt varm mat eller drikke i kjøøl/frys.
- Ikke overlast kjøøl/frys slik at luften sirkulerer inne i kjøøl/frys hvis den ikke forhindres.
- Ikke installer kjøøl/frys under direkte sollys eller i nærheten av varmeutstrålende apparater, slik som ovn, oppvaskmaskin eller radiator.
- Se til å holde maten i lukkede beholdere.
- For produkter med en fryserdel: Du kan lagre maksimale mengder mat i fryseren hvis du fjerner hyllen eller skuffen i fryseren. Energiforbruksverdien som er oppgitt for kjøøl/frys har blitt bestemt ved å fjerne fryserhyllen eller skuffen og under maksimal last. Det er ingen fare ved bruk av hyllene eller skuffen i henhold til form og størrelse på maten som skal fryses.
- Opptining av frossenmat i kjøleskapsdelen vil både gi energisparing og bevare matkvaliteten.

## 3 Installasjon

⚠ Vennligst husk at produsenten ikke skal holdes ansvarlig hvis informasjonen som gis i bruksanvisningen ikke overholdes.

### Punkter som er viktige ved ny transportering av kjøøl/frys

1. Kjøøl/frys må tømmes og rengjøres før transport.
2. Hyller, tilbehør, grønnsaksoppbevaringsboks osv. i kjøøl/frys må festes godt med teip mot støt før innpakning.
3. Innpakningen må festes med tykk teip og sterke tau, og transportreglene på pakningen må følges.

### Vennligst ikke glem...

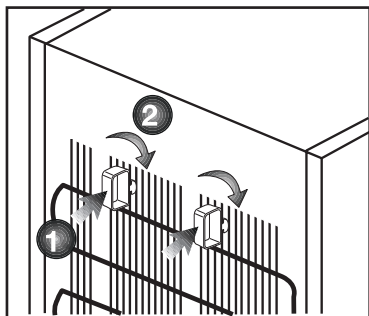
Hvert resirkulert material er en uunnværelig kilde for naturen of for de nasjonale ressursene.

Hvis du ønsker å bidra til resirkulering av pakkematerialene, kan du få mer informasjon fra miljømyndigheter eller lokale myndigheter

### Før du bruker kjøøl/frys

Før du begynner å bruke kjøøl/frys må du kontrollere følgende:

1. Er de indre delene av kjøøl/frys tørre, og kan luften sirkulere fritt på baksiden av skapet?
2. Installer de 2 plastkildene slik som vist på figuren. Plastkiler vi gi nødvendig avstand mellom kjøøl/frys og veggen for å kunne gjøre



det mulig med luftsirkulasjon. (Den illustrerte figuren er kun et eksempel og samsvarer ikke helt med ditt produkt.)

3. Rengjør de indre delene av kjøøl/frys slik som anbefalt i avsnittet "Vedlikehold og rengjøring".
4. Sett kjøøl/fryss støpsel inn i uttaket. Hvis kjøleskapsdøren er åpen, vil lyset inne i skapet tennes.
5. Du vil høre en lyd når kompressoren starter opp. Væsken og gassene som er foreglet inne i kjølesystemet også kan lage litt støy, selv om kompressoren ikke går, og dette er helt normalt.
6. Frontkantene på kjøøl/frys kan føles varme. Dette er normalt. Disse områdene er designet til å være varme for å unngå kondens.

### Elektrisk tilkobling

Tilkople produktet til et jordet uttak som er beskyttet av en sikring med riktig kapasitet.

Viktig:

- Tilkoplingen skal være i overensstemmelse med nasjonale forskrifter.

- Strømledningens støpsel skal være lett tilgjengelig etter installasjon.
- Oppgitt spenning må tilsvare spenningen i strømmettet ditt.
- Skjøtekabler og flerveisplugger skal ikke brukes for tilkobling.

⚠ En ødelagt strømledning skal skiftes ut av en kvalifisert elektriker.

⚠ Produktet skal ikke brukes før det er reparert! Det er fare for elektrisk støt!

## Bortskaffing av emballasjen

Innpakningsmaterialer kan være farlige for barn. Hold innpakningsmaterialene utilgjengelig for barn eller kast dem ved sortering etter avfallsforskriftene. Ikke kast dem sammen med normalt husholdningsavfall.

Emballasjen for maskinen din er produsert av resirkulerbare materialer.

## Bortskaffing av det gamle kjøøl/frys

Bortskaff det gamle kjøøl/frys uten å skade miljøet.

- Du kan forhøre deg med din autoriserte forhandler eller avfallssorteringssenteret der du bor om bortskaffing av kjøøl/frys ditt.

Før du bortskaffer kjøøl/frys, kutt av strømstøpelet, og hvis det finnes låser på døren, se til at de ikke lenger virker, slik at barn beskyttes mot all fare.

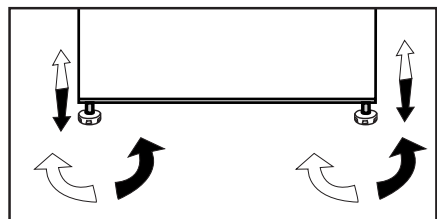
## Plassering og installasjon

1. Plasser ikke kjøøl/frys ved varmekilder, fuktige steder og i direkte sollys.
2. Det skal være tilstrekkelig luftventilasjon rundt kjøøl/frys for å oppnå en effektiv drift. Hvis kjøøl/frys skal plasseres i en innbygging i vegg, må det være minst 5 cm avstand fra taket og 5 cm fra vegg. Hvis gulvet er dekket med et teppe, skal produktet heves 2,5 cm fra gulvet.
3. Plasser kjøøl/frys på jevn gulvoverflate for å unngå støt.

## Juster føttene

Hvis kjøøl/frys ikke er balansert:

Du kan balansere kjøøl/frys ved å rotere frontbeina slik som illustrert på figuren. Hjørnet der beina finnes senkes når du roterer dem i retningen av den svarte pilen og løftes når du roterer i motsatt retning. Det er lettere hvis du får hjelp til å løfte kjøøl/frys mens du gjennomfører denne prosessen.



## 4 Forberedelse

---

- Kjøøl/frys skal installeres minst 30 cm på avstand fra varmekilder, slik som f.eks. komfyrer, ovner, sentralvarme og kokeplater, samt minst 5 cm borte fra elektriske ovner og skal ikke plasseres i direkte sollys.
- Omgivelsestemperaturen i det rommet der kjøøl/frys plasseres skal være minst -15°C. Bruk av kjøleskapet ved lavere temperaturer enn dette anbefales ikke.
- Vennligst se til at de indre delene av kjøøl/frys rengjøres grundig.
- Når du bruker kjøøl/frys for første gang, vennligst følg instruksene rundt de første seks timene.
- Døren skal ikke åpnes ofte.
- Det skal kun brukes tomt uten mat.
- Ikke trekk ut støpselet for kjøøl/frys. Hvis et strømbrudd oppstår som du ikke kan kontrollere, vennligst se advarsler i avsnittet "Anbefalte løsninger på problemer".
- Originalinnpakningen og skummaterialer skal beholdes for fremtidig transport eller flytting.
- Grunnet temperatursvingninger som følge av åpning/lukking av produktets dør under drift, er kondens på hyller i døren og på selve enheten, foruten på glassbeholdere, normalt.
- Ettersom varm og fuktig luft ikke vil trenge direkte inn i produktet når dørene ikke er åpne, vil produktet optimalisere seg selv for å sørge for forhold som er tilstrekkelige for å beskytte maten din. Funksjoner og komponenter som kompressor, vifte, varmeapparat, avriming, belysning osv. starter ved behov for å bruke minst mulig energi under disse forholdene.

## 5 Bruke kjølfrys



### 1. På-/av-indikator:

(**On/Off**)-lyser når kjøleskapet er avslått. Alle de andre symbolene er slukket.

### 2. Knapp for innstilling av temperatur i fryserdelen

Trykk på denne knappen for å stille fryserdelens temperatur inn på hhv. -18, -19, -20, -21, -22, -23, -24, -18. Trykk på denne knappen for å stille inn frysetemperaturen til ønsket verdi. (**SET**)

### 3. Knapp for hurtigfrysfunksjon

Trykk på denne knappen for å aktivere eller deaktivere hurtigfrysfunksjonen. Når du aktiverer funksjonen, kjøles fryserdelen ned til en temperatur som er lavere enn innstilt verdi. (**Quick**)

For å slå på og av Icematic må du trykke og holde inne denne knappen i tre sekunder.

**i** Bruk hurtigfrysfunksjonen når du ønsker rask innfrysing av maten du legger i fryserrommet. Hvis du ønsker å fryse ned store mengder fersk mat, må du aktivere denne funksjonen før du legger inn matvarene.

**i** Hvis du ikke avbryter det, vil hurtigfrys avbryte seg selv automatisk etter maksimalt 50 timer eller når kjølerdelen har nådd ønsket temperatur.

**i** Denne funksjonen gjenopprettes ikke etter et strøbrudd.

**i** Figurene i denne veiledningen er skjematiske og kan derfor være litt forskjellige fra ditt produkt. Hvis noen deler ikke medfølger produktet du har kjøpt, gjelder den for andre modeller.

#### 4. Alarm av-advarsel

Hvis alarm for strømsvikt / høy temperatur utløses, må du sjekke maten i fryseren og deretter trykke på Alarm av-knappen (⏏) for å lukke meldingen.

#### 5. Eco fuzzy

Trykk på og hold inne Eco fuzzy-knappen i ett sekund for å koble inn Eco fuzzy-funksjonen. Kjøleskapet vil begynne å fungere i den mest økonomiske modusen minst seks timer senere og indikatoren for økonomisk bruk vil være på (**eco3**).

Trykk og hold inne knappen for Eco fuzzy-funksjonen i tre sekunder for å deaktivere Eco fuzzy-funksjonen. Denne indikatoren tennes 6 timer senere, når Eco fuzzy-funksjonen er på.

Justering av fryser	Justering av kjøleskap	Forklaringer
-18°C	4°C	Dette er den normalt anbefalte innstillingen.
-20,-22 eller -24°C	4°C	Disse innstillingene anbefales når omgivelsestemperaturen overstiger 30 °C.
Hurtigfrys	4°C	Brukes når du ønsker å fryse mat på kort tid. Kjøleskapet går tilbake til forrige modus når prosessen er over.
-18°C eller kaldere	2°C	Hvis du tror at det ikke er kaldt nok i kjøleskapsdelen på grunn av varmeforholdene eller hyppig åpning og lukking av døren.
-18°C eller kaldere	Hurtigkjøleskap	Du kan bruke dette når kjøleskapsdelen er overfylt eller hvis du ønsker å kjøle ned maten raskt. Det anbefales at du aktiverer hurtigkjøleskapsfunksjonen 4-8 timer før du legger inn maten.

- Aktiv "hurtigfrysfunksjon" minst 24 timer før du legger inn ferske matvarer.

- Legg inn to stk. ispakker (hvis tilgjengelig) i den nederste skuffen.

- Legg inn ferske matvarer på 2. og 3. hylle fra bunnen. Du oppnår maksimal kapasitet ved å ta bort skuffene.

## Frysing av ferske matvarer

- Maten bør pakkes inn eller tildekkes før plassering i kjøleskapet.
  - La varm mat kjøle seg ned i romtemperatur før den plasseres i kjøleskapet.
  - Mat som du ønsker å fryse skal være av god kvalitet og ferske.
  - Mat skal oppdeles i porsjoner etter familiens daglige eller måltidsavhengige behov.
  - Maten skal pakkes inn lufttett for å unngå uttørking, selv om den skal oppbevares kun over kort tid.
  - Materialer som skal brukes til pakking skal være revnebestandig og tåle kjølighet, fuktighet, lukt, oljer og syrer, samt må være lufttett. Videre skal den være godt lukket og laget av lettbrukelige materialer som egner seg for dypfrysing.
  - Frossen mat må brukes rett etter den er opptinet og skal aldri frysas igjen.
  - Vennligst overhold følgende anvisninger for å oppnå best mulig resultat.
1. Ikke frys inn for store matmengder samtidig. Kvaliteten på matvarene blir best ivaretatt når de blir gjennomfrosne så snart som mulig.
  2. Hvis du plasserer varm mat inn i fryseren, vil kjølesystemet arbeide kontinuerlig til matvarene er gjennomfrosne.
  3. Pass på at du ikke blander matvarer som allerede er dypfrost og ferske matvarer.

## Anbefalinger for bevaring av frossen mat

- Forhåndspakket kommersiell frossenmat skal lagres i overensstemmelse med produsenten av frossenmaten i en **✳️✳️✳️** (4 stjernes) lagringsdel for frossenmat.
- For å sikre den høye kvaliteten fra frossenmatprodusenten og matforhandleren, skal følgende huskes:
  1. Legg pakningene i fryseren så snart som mulig etter kjøpet.
  2. Sikre at innholdet er merket og datert.
  3. Ikke overskrid "Brukes innen"-, "Best før"-datoene på pakningen.

### Avising

Frysedelen ises av automatisk.

## Plassering av mat

Fryseavdelingshyller	Ulike slags frossen mat som kjøtt, fisk, iskrem, grønnsaker o.a.
----------------------	--

## Dypfrysningsinformasjon

Mat må frysas så snart som mulig når den legges i kjøleskapet for å beholde god kvalitet.

Det er mulig å beholde maten over lang tid kun ved  $-18^{\circ}\text{C}$  eller lavere temperaturer.

Du kan beholde ferskheten på maten i mange måneder (ved  $-18^{\circ}\text{C}$  eller lavere temperaturer i dypfryser).



## **ADVARSEL!** ⚠

- Mat skal oppdeles i porsjoner etter familiens daglige eller måltidsavhengige behov.
- Maten skal pakkes inn lufttett for å unngå uttørking, selv om den skal oppbevares kun over kort tid.

Materialer som er nødvendig for pakking:

- Kuldebestandig teip
- Selvklebende merkelapp
- Gummiringer
- Penn

\* Materialer som skal brukes til pakking skal være revnebestandig og tåle kjølighet, fuktighet, lukt, oljer og syrer.

Maten som skal fryses, skal ikke komme i kontakt med tidligere frosne gjenstander for å unngå delvis opptining av disse.

Frossen mat må brukes rett etter den er opptinet og skal aldri fryses igjen.

## **Advarsel om åpen dør**

Et lydsignal vil avgis når fryserdøren har stått åpen i en viss tid. Dette lydvarslings-signalet vil bli stille når en knapp på indikatoren trykkes eller når døren lukkes.

## **Kylklampen**

Kylklampen gör att fryst mat inte tinar lika snabbt vid ett strömbrott eller felfunktion. Placera kylklampen direkt ovanpå maten för att förlänga lagringstiden maximalt.

Kylklampen kan även användas för att hålla mat kall, exempelvis i en kylväska.

## 6 Vedlikehold og rengjøring

- ⚠ Bruk aldri bensin, benzen eller lignende stoffer til rengjøring.
- ⚠ Vi anbefaler at du trekker ut støpselet på apparatet før rengjøring.
- ⚠ Bruk aldri noen skarpe redskaper eller rengjøringsmidler med skureeffekt, såpe, rengjøringsmidler for hjemmebruk eller voks til rengjøringen.
- ⚠ I andre enn No Frost-produkter dannes det vanndråper og isklumper på opptil en fingerbreddes størrelse på baksiden av kjøleskapet. Ikke rengjør kjøleskapet og påfør heller aldri olje eller lignende midler.
- ⚠ Bruk bare lett fuktet mikrofiberduk til å rengjøre produktets ytre overflate. Svamper og andre typer rengjøringskluter vil kunne skrape opp overflaten.
- ℹ Bruk lunkent vann for å vaske skapet og tørk det tørt.
- ℹ Bruk en fuktig klut vridd opp i en oppløsning av en teskje bikarbonatsoda til ca. ½ liter vann for å rengjøre innsiden av skapet og tørk det tørt.
- ⚠ Pass på at det ikke kommer vann inn i pærehuset eller andre elektriske gjenstander.
- ⚠ Hvis kjøøl/frys ikke skal brukes over en lengre periode, må du trekke ut støpselet, ta ut alle matvarer, rengjøre det og sette døren på klem.
- ℹ Kontroller pakningene til dørene jevnlig for å sikre at de er rene og fri for matrester.
- ⚠ For å demontere dørstativene tar du først ut alt innholdet og så skyver du ganske enkelt dørstativet opp fra bunnen.
- ℹ Bruk aldri rengjøringsmidler eller vann som inneholder klor til å rense de ytre overflatene og krombelagte delene av produktet. Klor forårsaker korrosjon på slike metallflater.

### Beskyttelse av plastoverflater

- ℹ Ikke putt flytende oljer eller oljekokte måltider i kjøøl/frys i uforseglede beholdere, da disse kan ødelegge plastoverflatene i kjøøl/frys. Ved søling eller smøring av olje på plastoverflater, rengjør og rens relevant del av overflaten med en gang med varmt vann.

## 7 Feilsøking

Sjekk denne listen før du kontakter servicesenteret. Dette vil spare deg tid og penger. Denne listen omfatter hyppige klager som ikke er relatert til produksjons- eller materialfeil. Enkelte funksjoner som er nevnt her, gjelder kanskje ikke for dette produktet.

### Kjøleskapet fungerer ikke.

- Støpselet sitter ikke ordentlig. >>> Plugg det i slik at det sitter ordentlig i kontakten.
- Sikringen som er koblet til stikkkontakten som gir strøm til produktet eller hovedsikringen er gått. >>> Kontroller sikringene.

### Kondens på sideveggen av kjøledelen (MULTIZONE (FLERE SONER), COOL (KJØLIG), CONTROL (KONTROLL) og FLEXI ZONE (FLEKSISONE)).

- Døren åpnes for ofte >>> Pass på ikke å åpne døren til produktet for ofte.
- Miljøet er for fuktig. >>> Produktet må ikke monteres i fuktige miljøer.
- Mat som inneholder væske oppbevares i utette beholdere. >>> Mat som inneholder væske må oppbevares i forseglede beholdere.
- Døren til produktet står åpen. >>> Døren til produktet må ikke stå åpen i lengre perioder.
- Termostaten er satt til en altfor lav temperatur. >>> Sett termostaten til egnet temperatur.

### Kompressoren virker ikke

- I tilfelle plutselige strømbrudd eller hvis støpselet trekkes raskt ut og settes inn igjen, er ikke gasstrykket i produktets kjølesystem balansert. Dette vil utløse kompressoren varmebeskyttelse. Produktet starter på nytt etter omtrent seks minutter. Hvis produktet ikke starter igjen etter denne perioden, kontakter du servicesenteret.
- Avriming er aktivert. >>> Dette er normalt for et helautomatisk avrimingsprodukt. Avrimingen utføres periodisk.
- Produktet er ikke plagget inn. >>> Sørg for at strømledningen er plagget inn.
- Temperaturinnstillingen er feil. >>> Velg egnet temperaturinnstilling.
- Strømmen er gått. >>> Produktet vil fortsette å fungere som normalt når strømmen kommer tilbake.

### Driftsstøyen til produktet øker under bruk.

- Produktets ytelse kan variere avhengig av omgivelses temperaturvariasjoner. Dette er normalt og ikke en feil.

### **Kjøleskapet kjøres for lenge eller for ofte.**

- Det nye produktet kan være større enn det forrige. Større produkter kjøres i lengre perioder.
- Romtemperaturen kan være for høy. >>> Produktet vil normalt kjøres i lange perioder ved høyere romtemperatur.
- Produktet kan ha blitt koblet til nylig eller en ny matvare er blitt satt inn i kjøleskapet. >>> Produktet vil bruke lenger tid på å nå den innstilte temperaturen når den nylig er blitt koblet til eller en ny matvare er plassert i kjøleskapet. Dette er normalt.
- Store mengder varm mat kan ha blitt satt inn i produktet nylig. >>> Ikke sett varm mat i produktet.
- Dørene ble åpnet ofte eller ble holdt åpne i lange perioder. >>> Innvendig sirkulasjon av varmluft til føre til at produktet ikke kjøler lenger. Dørene må ikke åpnes for ofte.
- Fryser- eller kjøledøren står kanskje på gløtt. >>> Kontroller at dørene er helt lukket.
- Produktet kan ha blitt satt til en altfor lav temperatur. >>> Sett temperaturen på en høyere temperatur og vent til produktet når den justerte temperaturen.
- Kjøle- eller fryserdørskiven kan være skitten, utslitt, ødelagt eller ikke satt inn riktig. >>> Rengjør eller bytt ut skiven. En skadet/revet dørskive vil føre til at produktet kjøler i lengre perioder for å opprettholde gjeldende temperatur.

### **Frysetemperaturen er meget lav, men den kjøletemperaturen er tilstrekkelig.**

- Fryserdelen er satt til en veldig lav temperatur. >>> Sett fryserdelen til en høyere temperatur og kontroller på nytt.

### **Kjøletemperaturen er meget lav, men den frysetemperaturen er tilstrekkelig.**

- Kjøledelen er satt til en veldig lav temperatur. >>> Sett kjøledelen til en høyere temperatur og kontroller på nytt.

### **Matvarene som oppbevares i kjøledelen er frosne.**

- Kjøledelen er satt til en veldig lav temperatur. >>> Sett fryserdelen til en høyere temperatur og kontroller på nytt.

### **Temperaturen i kjøleren eller fryseren er for høy.**

- Kjøledelen er satt til en altfor høy temperatur. >>> Temperaturinnstillingen i kjøledelen påvirker temperaturen i fryserdelen. Endre temperaturen i kjøle- og fryserdelen og vent til de relevante delene når det justerte temperaturnivået.
- Dørene ble åpnet ofte eller ble holdt åpne i lange perioder. >>> Dørene må ikke åpnes for ofte.
- Døren står kanskje på gløtt. >>> Lukk døren fullstendig.
- Produktet kan ha blitt koblet til nylig eller en ny matvare er blitt satt inn i kjøleskapet. >>> Dette er normalt. Produktet vil bruke lenger tid på å nå den innstilte temperaturen når den nylig er blitt koblet til eller en ny matvare er plassert i kjøleskapet.
- Store mengder varm mat kan ha blitt satt inn i produktet nylig. >>> Ikke sett varm mat i produktet.

### **Vibrasjon eller klapping.**

- Bakken er ikke i vater eller holdbar. >>> Hvis produktet er risting når det beveges langsomt, må du justere stativene for å balansere produktet. Kontroller også at bakken er tilstrekkelig holdbar til at den kan bære produktet.
- Gjenstander som plasseres på produktet kan forårsake støy. >>> Fjern alle gjenstander på produktet.

### **Produktet lager støy som ligner på strømmende væske, spraying osv.**

- Driftsprinsippene til produktet involverer strøming av væske og gass. >>> Dette er normalt og ikke en feil.

### **Produktet lager lyd som ligner blåsende vind.**

- Produktet bruker en vifte til kjøleprosessen. Dette er normalt og ikke en feil.

### **Det er kondens i de innvendige veggene til produktet.**

- Varmt eller fuktig vær vil føre til ising eller kondens. Dette er normalt og ikke en feil.
- Dørene ble åpnet ofte eller ble holdt åpne i lange perioder. >>> Ikke åpne dørene for ofte. Lukk døren hvis den er åpen.
- Døren står kanskje på gløtt. >>> Lukk døren fullstendig.

### **Det er kondens på utsiden av produktet eller mellom dørene.**

- Omgivelsens vær kan være fuktig. Dette er ganske vanlig under fuktig vær. >>> Kondensen vil forsvinne når fuktigheten reduseres.

### Innsiden lukter ille.

- Produktet rengjøres ikke regelmessig. >>> Rengjør interiøret regelmessig med svamp, varmt vann og kullsyreholdig vann.
- Enkelte holdere og emballasjer kan forårsake lukt. >>> Bruk holdere og emballasje uten lukt.
- Matvarer hadde blitt plassert i utette beholdere. >>> Hold matvarer i forseglede beholdere. Mikroorganismer kan spre seg ut av utette matvarer og føre til dårlig lukt.
- Fjern utgått eller fordervet matt fra produktet.

### Døren lukkes ikke.

- Matpakker blokkerer kanskje døren. >>> Omplasser eventuelle gjenstander som blokkerer dørene.
- Produktet står ikke i fullt oppreist stilling på bakken. >>> Juster stativene for å balansere produktet.
- Bakken er ikke i vater eller holdbar. >>> Kontroller at bakken er tilstrekkelig holdbar til at den kan bære produktet.

### Grønnsaksskuffen har kjørt seg fast.

- Matvarer kan være i kontakt med den øvre delen av skuffen. >>> Omplasser matvarene i skuffen.



**ADVARSEL:** Hvis problemet vedvarer etter at du har fulgt instruksjonene i dette avsnittet, må du kontakte forhandleren eller et autorisert servicesenter. Aldri prøv å reparere et produkt som ikke virker selv.

## NO

**Service:** Kontakt butikken der du kjøpte produktet så de kan henvise deg til lokal service

**Oppgi:** Produkttype, Serienummer, Kjøpsdato, Problembeskrivelse, Navn og adresse, Telefonnummer

## DK

**Service:** Kontakt butikken hvor købet blev foretaget og få info om service kontakt

**Nødvendig information:** Model navn, Serienummer (står på typeskiltet), Kjøpsdato, Beskrivelse af problemet, Navn og adresse, Telefonnummer

## FI

**Huolto:** Ota yhteyttä myymälään, josta ostit tuotteen, niin saat lisätietoja lähimmästä huoltoliikkeestä

**Tarvittavat tiedot:** Mallinumero, Sarjanumero, Ostopäivä, Ongelman kuvaus, Nimi ja osoite, Puhelinnumero

## SE

**Service:** Vi har service i hela Sverige. Besök [www.cylinda.se](http://www.cylinda.se)  
Ring 0771-25 25 00  
(endast lokaltaxa)

**Uppge:** Maskintyp, serienummer, inköpsdatum, problembeskrivning, namn och adress, ditt telefonnummer

**Kontakta oss:**  
[www.cylinda.se](http://www.cylinda.se)

## UK

**Service:** Nationwide service in Sweden  
Visit [www.cylinda.se](http://www.cylinda.se)  
Call 0771-25 25 00

**Declare:** Model code, Serial number, Purchase date, Problem description, Name and address, Phone number

**Contact us:**  
[www.cylinda.se](http://www.cylinda.se)

**Cylinda**  
*är efter är*

58 4887 0000 / AD  
NO  
2/2